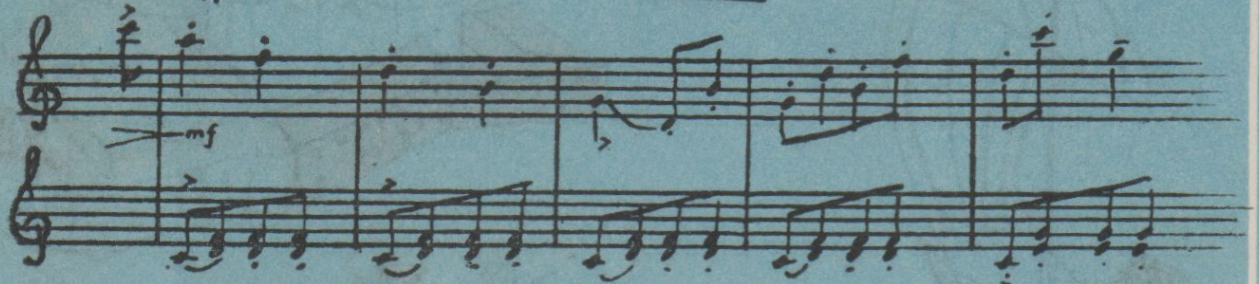


B9 58
SLUHA
DVOU PÁNŮ





Truffaldino



JARMIL BURGHAUSER

(* 1921)

patřící do řady našich mladých skladatelů, je autorem již pěti dokončených jevištních děl: prvotiny »Alladina a Palomid« z r. 1944, dvou oper — »Lakomec«, »Karolinka a lhář« a dvou baletů — »Honza a čert« a »Sluha dvou pánů«.

Balet »Sluha dvou pánů« tvoří v Burghauserově díle významný mezník. Skladatel zde nachází cestu k novému hudebnímu výrazu a není náhodou, že se tak stalo právě v souvislosti s radostným a svěžím námětem Goldoniho. Z řady Burghauserových jevištních děl je patrné, že ho již několikrát zlákala svou pravdivostí a plností románská literatura. A lidový hrdina — vtipný, praktický a dobrý člověk, jehož prototypem je náš český Honza — zde se mu objevil v podobě sluhy Truffaldina. Ten je hlavním hrdinou Goldoniho hry i zdařilého baletního libreta Jana Reye.

I když lze o Sluhovi mluvit jako mezníku v skladatelově vývoji, není tím míněno přerušení dřívější linie. Dosavadní autorovy umělecké výboje tu trvají, objevují se však v naprosto jiném světle. Především melodika je oproštěna od vši romantické chromatičnosti — neztrácí však svou českost. S nezbytnými názvuky na italský folklor, prostotu a lehkost Mozartovu a ironii Prokofjevovu, je to líbezná česká melodika, prohloubená citovou opravdovostí - jejíž linie vytváří v díle jakýsi pohled na Itálii, viděnou českýma očima. Ona oproštěnost, sledovaná již v melodice, je nápadná i v ostatních složkách díla — například v harmonii a v instrumentaci. Impresionistické opary nezahalují čistotu orchestrálních barev a tyto pak s naprostou střídmostí vynikají v plném jasu a pestrosti.

Stavebně je balet vybudován jako řada uzavřených, formálně prostých čísel, spjatých jednoduchým motivickým materiálem. Skladatel zde bohatě využívá příznačných motivů. Základní postavy jsou charakterizovány výraznými tématy, které umožňují nejrůznější obměňování ve shodě s bohatstvím nálad a situací goldoniovské komedie. Zvláště neobyčejně půvabná jsou témata obou Truffaldinových párů, Beatrice a Florinda, a zejména pak téma Truffaldina samého. Sledovat charakteristickou motivickou práci je v Burghauserově baletu požitkem nejen pro hudebníky, nýbrž — jak již ukázala provedení na našich a zahraničních scénách — i pro tanečníky.



Florindo

Allegro appassionato



COMMEDIE DELL'ARTE -

jejíž vznik spadá do počátku XVI. století, byla improvizovaným divadlem, kde herci měli pouze hrubou osnovu děje — promluvy a akce svých postav vytvářeli přímo na jevišti. Vše tedy záleželo na vtipnosti představitelů, jak dovedli využít situační komiky a dosáhnout úspěchu. Svou úlohu však měli usnadněnu standardizací postav, jejich stálým charakterem, chováním, obvyklými situacemi, kostýmem i mluvou; toto vše pak bylo pro herce spolehlivou základnou a odrazovým můstkem. Pomocí těchto charakteristických prvků byly ztvárňovány v. commedii dell'arte již v XVI. století 4 základní typy: měšťácký mazaný *Pantalone*, vždy Benátčan a obchodník — suchopárný *Dottore*, potrhlý advokát z Bologne — vtipný lidový *Arlecchino* — a prohnáný *Brighella*. Později k těmto typům přibyly postavy další: bystrý a pohotový *Truffaldino*, chvastounský *Capitano*, služka (*Smeraldina*, *Columbina* atd.), milenec (*Silvio*, *Florindo* atd.), milenka (*Rosaura*, *Beatrice* atd.). Tyto postavy commedie dell'arte byly výrazem lidové společenské kritiky a velmi ostře odrážely současný život. Byly obrazem onoho ohromného nástupu tehdy mladého a průbojného měšťanstva, jeho hospodářské síly a obchodní zdatnosti. Během dalšího dějinného vývoje však staré typy těchto komických postav přestávaly odpovídat nové společenské situaci — která si žádala nových typů, vyrůstajících již z nové doby. Tak commedie dell'arte pomalu ztrácela svůj společensko-kritický a realistický pohled. Tak tomu bylo již počátkem XVIII. století. A právě v této situaci začíná psát *Carlo Goldoni* své komedie — ve snaze dát italskému divadlu hodnotné literární předlohy. V díle tohoto významného italského dramatika se odráží nejen doba poslední slávy commedie dell'arte, nýbrž zároveň i její přerod. Goldoni využívá ze staré commedie všeho, co v ní bylo zdravého, využívá starých tradičních masek nejen v plném účinku společenské kritiky, ale vidí v nich a prokresluje lidské charaktery v jejich proměnlivosti a vývoji. Vytváří novou italskou veselohru a stává se tak reformátorem improvizovaného divadla. K vítězství nad starou formou commedie dell'arte mu dopomohla především neobyčejná dovednost a schopnost využít jadrného humoru bergamských sluhů, kteří v jeho komediích zesměšňují malichernost a předsudky měšťáckých *Pantalonů*, nadutost *Doktorů* a mazanost *Brighellů*.

Hra *Sluha dvou pánů* je typickým dokladem Goldoniho literární tvorby. V ní otevřeně vyhrává chudý, ale bystrý sluha *Truffaldino* nad svým měšťanským pánem. Spolu se služkou *Smeraldinou* dokáží svým protihráčům — pánům měšťanům, že jsou ve všem všudy chytřejší než oni. Díky srozumitelnosti, lidovosti a svěžesti svého humoru dovede tato hra rozesmát a pobavit i dnešního diváka. Svým radostným a úsměvným pohledem na život zlákala již nejednoho hudebníka k zpracování.

U nás se tak stalo již ve dvou případech: s operou *J. Hanuše »Sluha dvou pánů«* a dnešním baletem *J. Burghausera*.

Premiéra 7. listopadu 19

JARMIL B

SLUHA D

Balet o 3 dějstvích podle

Choreograf a režisér:

Emerich Gabzdyl

Dirigent: Antonín Kašper

Scéna a kostýmy:

Věra Friedrichová j. h.



Pantalon, benátský obchodník

Clarice, jeho dcera

Doktor Lombardi

Silvio, jeho syn

Federigo Rasponi, Turiňan

Beatrice, jeho sestra

Florindo Aretusi, její milý

Brighella, hostinský

Smeraldina, služka Claricina

Truffaldino, sluha

Taneční mistr

1. číšník

2. číšník

Dudák

Číšník na svatbě

Nosič Florindův

Ospalý sluha

Hudebníci, sluhové a služky, hosté
mládež

59 v divadle Jiřího Myrona

URGHAUSER

VOU PÁNŮ

C. Goldoniho napsal Jan Rey

Asistent choreografa:

Julie Jastřembská

Korepetitoři: Jan Gabzdyl

Vítězslav Hlávka

Inspiciet: Marie Pecháčková

Albert Janíček

Karel Jurčík

Dagmar Svobodová

Marcela Martiníková

Alexander Pohribný

Ivan Mičola

Josef Radil

Vlasta Pavelcová

Bohuslav Pašek

Ladislav Mašek

Olga Čecháková

Věra Hradilová

Karel Jurčík

Albert Janíček

Jaroslav Čejka

Jiří Duží

Jaroslav Čejka

Jiří Hájek

Josef Radil

Leo Krawiarz

Jiří Duží

u Federiga

baletní soubor
a externí sbor



CHOREOGRAF A REŽISÉR:

Na scénu Státního divadla v Ostravě se poprvé dostává komediální balet, jehož libreto napsal Jan Rey podle slavného díla Carla Goldoniho »Sluha dvou pánů«.

Ve skutečnosti bylo libreto napsáno v roce 1955 na můj návrh a mělo sloužit k baletu, sestavenému z dosud méně známých skladeb Mozartových. Tento pak měl náš soubor uvést u příležitosti oslav dvoustého výročí narození skladatele. Protože však k realizaci tohoto záměru nedošlo, sáhl jsem k drobným skladbám Mozartovým a provedl je pod názvem »Mozartiana«. Jarmil Burghauser, který měl provést instrumentaci a úpravu Mozartovy hudby k zmíněnému již libretu »Sluhy dvou pánů«, se pak rozhodl, že sám napíše nový balet na toto téma. Takové tedy byly okolnosti vzniku nového českého baletu zcela zvláštního žánru. Jeho prvé provedení baletem Národního divadla v Praze v Němečkově choreografii mu probojovalo cestu na ostatní scény zahraniční i domácí (Berlín, Drážďany, Ústí n. L.). Nyní je to Ostrava, které není Jarmil Burghauser neznámý. Vždyť jeho první balet »Honza a čert« byl uveden na naší scéně v roce 1954 — jako československá premiéra.

Na rozdíl od tohoto baletu vytvořil Jarmil Burghauser ve »Sluhovi dvou pánů«, jak sám říká, nový typ komediálního baletu, jehož oproštěnost a soustředěnost obsahová i formální se blíží až k jistému typu moderního primitivismu. Ačkoli řada jeho myšlenek je inspirována italskou taneční hudbou XVIII. století a italská atmosféra je šťastně vystižena, přece nelze zapřít ryze český původ dílka, které ve své muzikální bezprostřednosti nechce řešit převratné problémy, nýbrž chce se stát pevným odrazíštěm pro jevištní taneční projev, vytvořit přiléhavou náladu scén, situací i charakterů hlavních postav a přinést divákovi okamžiky úsměvné pohody.

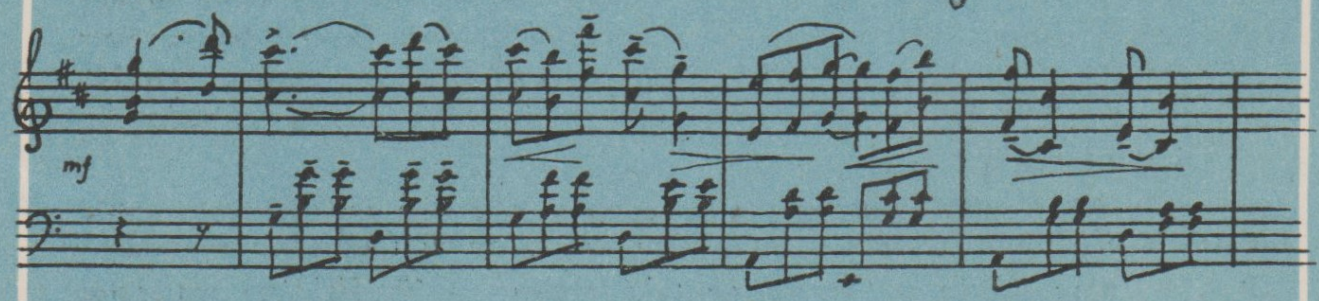
»Sluha dvou pánů« je již čtyřicátým pátým baletem, který na ostravské scéně inscenuji. Volím v něm nové pohybové a taneční ztvárnění, odlišné od předešlých baletů. K výtvarné spolupráci jsem také zvolil novou spolupracovnici, akademickou malířku Věru Friedrichovou, která vdechla scénám jas italského nebe a jižní sytost barev. Hudební nastudování je svěřeno dirigentu A. Kašperovi.

Bohatá paleta rolí a drobných postaviček děje dává vyvrálým i mladým umělcům našeho souboru dostatek příležitosti k uplatnění. Až budete číst tyto řádky, budou už za námi dny perné práce — radostné vědomím, že přineseme našim divákům nové dílo ve zcela nezvyklém rouše.

Emerich G a b z d y l



Andante mosso - Beatrice



OBSAH BALETU

I. dějství: V zahradě svého domu v Turíně pořádá bohatý obchodník Federigo hostinu na počest přítele z Benátek — Pantalona. Zatímco hosté tančí, zpečetují oba své obchodní jednání svatební smlouvou: Federigo si má vzít Pantalonovu dceru Clarici. Radostně si připíjejí a rozkurážený Pantalone se dává do tance s Federigovou sestrou Beatricí, kterou se pokusí políbit. Když dostane políček, dobrá nálada je pokázena. Pantalone odchází a s ním i všichni hosté. Rozhněvaná Beatrice zůstane sama. Brzy však přijde její milenec Florindo, s nímž si při dostaveníčku vymění dárky — medailón a vějíř. Vyruší je Federigo, který Florindovi nepřeje. Dojde mezi nimi k hádce a nakonec k soubojí, při němž jeden z Florindových hudebníků nešťastnou náhodou probodne Federiga. Všichni i s Florindem zděšeně prchají. Za chvíli se vrací Beatrice, převlečená do šatů svého bratra, a odchází hledat svého milence.

Proměna: Prchající Florindo vzpomíná na svou Beatrici. Po jeho odchodu se objeví Truffaldino, kterému se podaří vetřít se do služeb Beatrice.

Proměna: Na náměstí v Benátkách přichází Beatrice s Truffaldinem. Hostinský Brighella získává nové hosty. Zároveň ze svého domu vychází doktor se Silviem, milencem Clariciným, a jdou na námluvy do domu Pantalona. Tamtéž namíří i přestrojená Beatrice. Lelkujícího Truffaldina probudí příchod služky Clariciny Smeraldiny. Oba v sobě najdou zalíbení. Vyruší je přicházející Florindo, který hledá sluhu a ubytování. Truffaldino se ochotně nabídne a tak má najednou pány dva.

II. dějství: V domě Pantalonově dochází k námluvám. Zatímco otcové rozmlouvají, milenci Clarice a Silvio využívají nestřeženého okamžiku k polibku. Všechny však ohromí náhlý příchod Beatrice, která nepoznána se dožaduje splnění Pantalona slibu, že dá svou dceru Federigovi.

Proměna: Clarice je zoufalá. Když ji tak zastihne Beatrice, odhalí jí tajemství svého převleku s prosbou, aby ji neprozradila. Obě dívky se vesele objímají. To vše uvidí Silvio a napadne Beatrici, která se brání. Když Silvio v soubojí upadne, dá mu na žádost Clarice milost. Po jejím odchodu zahrne Silvio Clarici výčitkami a ta, předstírajíc zoufalství, chce se probodnout. Smeraldina jí vyrve kord a oboří se na Silvia.

III. dějství: Zatím v hostinci Brighellově Truffaldino posluhuje svým dvěma pány. Tento nesnadný úkol plní pomocí dvou číšníků. Protože však rozkazy následují jeden za druhým, Truffaldino je za chvíli již úplně popleten. V práci ho zastihne Smeraldina, přinášející list Beatrici od Clarice. Truffaldino ho slíbí odevzdat. Po jejím odchodu však zamění kabáty svých pánů, takže oni pak v kapsách najdou své dárky — medailón a vějíř. Truffaldino musí s pravdou ven a oba milenci se šťastně setkají. Truffaldino dostane vyhubováno, ale zároveň i odměnu — měsíc.

Proměna: Silvio a Clarice se také smířují a Truffaldino současně oznamuje Smeraldině, že jejich štěstí nestojí již nic v cestě.

Proměna: Slavnostní hostinou s přípitky a tancem končí šťastné spojení tří párů.



Clarice - Silvio

Andante con moto
ff dolcissimo





Jarmil Burghauser: Sluha dvou panu. Program vydalo Slamni divadlo v Ostrave v redakci dramaturga H. Simackove, sestavila prom. hist. Eva Sykorova. Obalca: V. Friedrichova, foto: Fr. Krasl, typograficka spoluprace R. Mikeska. Vytisky Moravske tiskarske zavody, n. p., Olomouc, zavod Ostrava, prov. 22, Holbárova ul. 14. Cena 1,50 Kčs - 06955