



**lilian hellmanová**  
**podzimní zahrada**

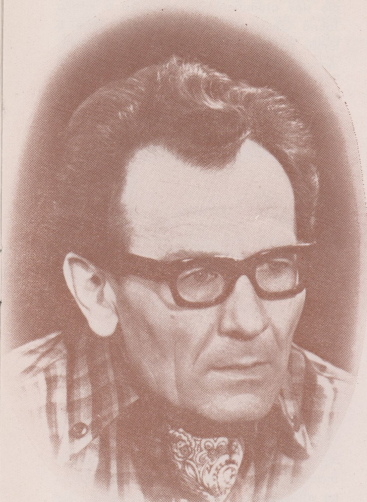


Lilian Hellmanová a její hra

Podzimní zahrada Lilian Hellmanové patří datem vzniku do oné kvantitativně i kvalitativně obsažné epochy amerického moderního dramatu, kterou tvoří padesátá léta

našeho století (premiéra byla na newyorské Broadway v roce 1951). V rozmezí zhruba deseti až patnácti let po skončení II. světové války se objevila na jevištích USA plejáda her, které tu ve více, tu v méně dokonalé formě rozvíjely stále rafinovanější a vycizelovanější podobě model moderního psychologického dramatu, ať už ve sféře ibsenovské problémové hry, či ve sféře čechovovského dramatu nálad a polostínů. Velice zhruba můžeme toto rozpětí vymezit od sociálně psychologického řezu společností, který provádí ve hře Všichni moji synové nebo Čarodějky ze Salemu Arthur Miller až po drama frustrace a zmaru individuálních lidských osudů, které nám v Tramvaji do stanice Touha a hrách po ní následujících prezentuje Tennessee Williams.

Lilian Hellmanová je o desetiletí starší než oba vzpomnutí vůdcové generace amerických dramatiků padesátých let. Narodila se 20. června 1905 v New Orleansu a po studiích na newyorské a kolumbijské universitě se zcela věnovala literární a později převážně dramatické činnosti. Do divadelního života vstoupila už ve třicátých letech, v období nástupu první význačné generace v americkém dramatu, která obklopovala vysoko čnějící osamělý maják Eugena O'Neilla. Tvorba těchto autorů (Odets, Sherwood, Rice, Maxwell Anderson) je vymezena základním okruhem zájmu o člověka, jako o oběť moderní civilizace, která se na něm dopouští stále no-



vých a nových křivd. Autoři této generační vrstvy, tvořící v době poznamenané hospodářskou krizí a jejími důsledky, hledají východisko v kritice stávajících sociálních poměrů a v možnosti jiného sociálního řešení. U Hellmanové, která v roce 1937 — v době vrcholící občanské války navštívila Španělsko — k tomu přistupuje ještě ostré stanovisko protifašistické. Lilian Hellmanová se

vedla jako dramatik roku 1934 hrou Dětská hodina, dále v roce 1936 dramatem Do konce života a definitivně se prosadila snad svou neznámější hrou Lištičky (roku 1940), sugestivní studií rozpadu struktur amerického Jihu na přelomu století, z let nástupu dravčího kapitalismu a střídání strážní na čele politického a hospodářského života Jihu. Po Lištičkách přišla protifašistická Stráž na Rýně (roku 1941), Pronikavý



vítr (roku 1944) a prehistorie příběhu Lištiček — Jiná část lesa (roku 1946).

Touto svou tvorbou zaujala Hellmanová pevné místo v hierarchii autorských hvězd



Broadwaye a kritika o ní vytvořila obraz autorky, pro níž je charakteristická výtečně zkonstruovaná hra à la thèse s určitým, přesně vysloveným a zacíleným morálním vyzněním. Podzimní zahrada překvapila po-

dle slov prominentního teoretika a kritika Johna Gassnera většinu divácké obce a téměř všechny kritiky tím, že se v ní Hellmanová představila z neobvyklé stránky —



chybělo jim právě ono „morální naučení“ — přesně zaujaté stanovisko, které by ospravedlňovalo či odsuzovalo.

V Podzimní zahradě Hellmanová definitivně opustila své dosavadní sociálně motivova-

né pojetí člověka a obrátila se výlučně na člověka v celé komplexnosti, na ony „malé slabosti, které se v něm rozlézají jako kalcium a končí v totálním rozpadu charakteru“, jak opět píše J. Gassner. A pro tento hluboký zájem pro neprobádané hlubiny lidství, se všemi zhruba temnými zákoutími, která povrchnímu pohledu lehce unikají, si Podzimní zahrada zaslouží naši pozornost a místo na repertoáru divadla.

Mojmír Weimann

---

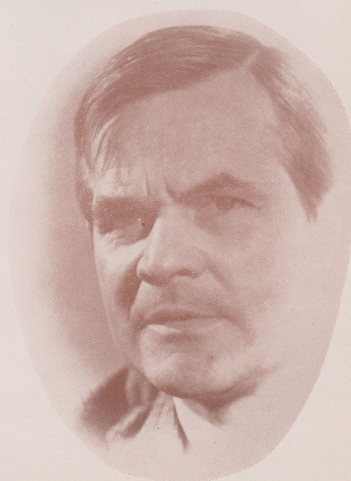
## Podzimní zahrada

---

nás provokovala k mnoha hovorům o člověku. Pirandellova věta: „Není to mučivé pomýšlení, že člověk žije rozptýlen do statisíc jednotlivců, kteří ho znají, ale on nezná je?“, námi otřásla. Dovolte, prosím, aby mi byla mottem tohoto článku. Dnes večer uvidíte mou inscenaci Podzimní zahrady, uvidíte, že mnoho asi zůstalo nenaplněno, nebo jen v půli cesty. Něco se snad ale podařilo.

V procesu práce se ukázalo velice těžké najít přístup ke hře, která postihuje problémy lidí, reprezentující velmi malou vrst-

vu společnosti. Jsou problematictí tím, že nic neprodukuje, jsou to cizopasníci na parazitech. Je to hra o účtování lidí, nad jejichž životem se sklání podzim. O krutém účtování. Když jsme pro toto prostředí hledali přirovnání nebo obraz, skončili jsme u nemocného břicha, do kterého je zaražen nůž a pod jehož ranou se s velkým bolestným výkřikem vyvalí na povrch vnitřnosti, zbarvené barvami jejich nemoci.





Krutostí se to podobalo některým surrealistickým obrazům, vyprávějším o lidském utrpení.

K této hře mi chybí životní zkušenost. Začal jsem se tedy dívat kolem sebe. Mohu

říci, že jsem došel k otřesným závěrům. Pohlédl jsem do akvárií, ve kterých žijí osamocení lidé a vedou tvrdý zápas mezi realitou a iluzemi. Jsou anonymní, protože žijí uprostřed panelových sídlišť. Na rozdíl od ostatních lidí nejsou z anonymity nešťastní, ale naopak za ní schovávají své amatérství. Celoživotní lež, senilitu, zkrachovanou existenci a příživnickou nicotu překrývají stylizací sebe sama do funkcí. Scházejí se třeba v kavárně Praha a píší anonymní pamflety proti všemu, co je podřízeno zdravému vývoji. Za možnost vidět tyto lidi, číst jejich názory, vidět je v akci, děkuji době a společenské situaci, ve které žijí. Jaké jsou asi jejich duše! Nezbývá, než konstatovat, že v naší společnosti žijí lidé, kteří se z neschopnosti vytvořit jakékoliv hodnoty stali placenými funkcionáři organizací, které si vytvořila pracující třída. Jejich charakteristika je nám všem známa. Jen je třeba si tyto lidi uvědomit, izolovat se od nich a počkat až umřou.

Hra Lilian Hellmanové je poučena filmem a zůstávám tedy v přístupu k některým situacím tomu poučení věrný. Stále mě dost ovlivňuje film režiséra Mike Nicholse „Kdo se bojí Virginie Woolfové“ hlavně v hereckém projevu. Chtěl bych proto spolu s herci pokusit se vyjádřit prostředky, které by se pohybovaly spíš v krajních polohách, pracovat s detailem a najít rovnováhu mezi vnitřními a vnějšími vyjadřovacími prostředky herce. Chtěl bych se vyhnout zjednodušení a přizpůsobování dramatických postav

LILIAN HELLMANOVA:

## Podzimní zahrada

Hra o třech dějstvích

Překlad: Ota Ornest

Režie: Jan Zajíc

Výtvarník scény: zasloužilý umělec Oldřich Šimčček j. h.

Výtvarník kostýmů: Jindřiška Hirschová j. h.

Zvuková a hudební spolupráce: Josef Przebinda j. h.

Rosa Griggsová  
Mary Ellisová

Generál Benjamin Griggs  
Edvard Grossman  
Carrie Ellisová  
Frederik Ellis  
Sofie Tuckermanová  
Leo  
Konstancie Tuckermanová

Nikolas Denery (Nick)  
Nina Deneryová  
Hilda

Vlasta Vlasáková  
zasloužilá umělkyně  
Táňa Hodanová j. h.  
Miloš Pavlín  
František Sec  
Dagmar Veselá  
Adolf Kohuth  
Miluše Dreiseitlová  
Miroslav Olejníček  
zasloužilá umělkyně  
Zora Rozsypalová  
Zdeněk Dřevojánek  
Jiřina Fraňková  
Jana Lukešová

Představení řídí Milada Pecháčková

Text sleduje Milada Dehnerová

Premiéra dne 23. února 1969 v Divadle Jiřího Myrona

k vlastním subjektům. U této hry je to zvláště složité, protože její síla je nikoliv ve vnějších událostech, ale ve vnitřním životě postav, v jejich pitvaném lidství, v konfrontaci jejich názorů. Postavy vedou dialog, který je plný nejasností, ironie, iracionálních náznaků. V této hře se postavy nesmí vyjadřovat jednoznačně přímo, na-



vzájem si rozumět a chápat se. Pod každým dialogem běží vnitřní monolog postav. O této hře platí plně názor A. P. Čechova, který říká: „Je nutné, aby na jevišti bylo všechno právě tak složité a právě tak jednoduché jako v životě. Lidé obědvají a zatímco obědvají, rozhoduje se možná o jejich budoucím štěstí nebo jsou jejich životy na pokraji zhroutilí.“ To co chce Čechov je nejtěžší, ale Hellmanová to přímo vyža-

duje. Je ve srovnání s Čechovem moderně rafinovaná, neguje vnější konflikt. Řeší problém podzimu v lidech samých. Vzpomínka na léto přináší jen další rozčarování. Čas nelze zastavit, čas nelze vrátit zpět. Je to ubíjející fakt, který odzbrojuje a připravuje místo pro zvyk, iluze, které vykupují z tohoto tísnivého vědomí. Promarněný talent nelze vrátit.



Zklamaná láska. Iluze jako životní problém. Apatie a nezáměr vzhledem k vlastní osobě. Do sebe zahleděný individualismus a excentricismus. Postavy jsou natolik zahleděny do sebe, že páchají zlo, aniž o tom vědí. Absolutní neschopnost odpovědnosti. Z těchto tézí vyplývají konflikty hry. Je z nich vytvořeno prostředí bolesti a zklamání. Toto je názor, který L. Hellmanová uskutečňuje v postavě Sofie, která přijela z Evropy, kde zažila válku a bídu. Sofie je příliš mladá a reálná, příliš blízko přírodě, než aby mohla žít ve světě iluzí, slabosti a obelhávání. Psát o Sofii je velice složité. Jako režisér mám právo hru, která je stará osmnáct let, spojit s dneškem. Proto musím spojovat vlastní pocity s postavou Sofie, která je mi velice blízká. Nechci ale nikoho poučovat. Chci jenom dát Sofii svou zkušenost, která souvisí s tím, co žiji. Určitě se najdou námitky, že „páchám násilí“, ale Sofie je opravdu mladý člověk, kterému je dnes kolem dvaceti let, který zažil okupaci. A jako součást generace vede tvrdý boj s generací svých otců, kteří poučení touze tvrdou realitou, založili svůj život na iluzích. Deziluze, kterou dnes všichni trpíme, schizofrenie střední generace už opravdu nedovolují návrat k ničemu starému. Sofie i já musíme být tvrdí realisté a vidět krásu v květinách a hrůzu v panelových sídlištích. Je třeba brát to, co bylo jako fakt a bezohledně začít uskutečňovat něco nového, odpovídajícího našim představám. O to jde Sofii, vám a přejí si to i já.

## Otázka pro zasloužilou umělkyni Táňu Hodanovou

---

Vaše postava je ve hře nejmoudřejší. Co si myslíte o vztazích mezi postavami Podzimní zahrady za paní Ellisovou i za sebe?

Myslím, že paní Ellisová byla veselá děvče s bystrým pozorovacím talentem a s bůhví odkud zděděným morálním smyslem. To si zachovala po celý život. Neúprosné zákony její třídy ji přes nějakou malou milostnou tragédii vehnaly do konvenčního manželství, proti kterému se bouřila, až ji z něho osud vysvobodil. Dnes neváhá přiznat, že se z toho raduje a jde dál životem, nezávistá, s požitkem vědoucího mudrce. Očtne se ve společnosti podzimně odumírajících lidí, zoufale se bránících, ale odsouzených k bezradnosti a nicotnosti. Nesnáší Rosu a její přepjatý zápas o prchající mládí, živelně nenávidí Nicka s jeho lživým předstíráním a vlezlostí, snad malinko lituje, ale zároveň pohrdá svou snachou s její nenormální láskou k synovi. Vidí, jak nenávrtně vleče sebe i jeho do absolutní nicotnosti. Má shovívavý soucit k zápasu Konstancie s chudobou. Vidí jasně pozvolné zhasínání Grossmanovo, ale chápe, že je v podstatě dobrý člověk. Nezná Ninu. Její bezvýhradná sympatie patří Sofii. Ne proto, že by ji plně chápala, ale že Sofie nic nepředstírá, je vždycky svá. Ale uprostřed všech těchto tragédií a rostoucí beznadějnosti všech se paní Ellisová ohromně baví. Miluje život! Jsem s ní!

## Otázka pro režiséra Jana Zajíce

---

Co pro tebe znamená práce se zralou tvořivou herečkou?

Mám mnoho pocitů, které nedovedu formulovat tak, jak by to dovedl teoretik, zabývající se herectvím paní Hodanové. S okouzující moudrostí volí paní Hodanová své střízlivé herecké prostředky. Postava je pro ni partner, kterému uvolňuje a citlivě přitahuje „otěže“, připravena je uchopit v okamžiku, kdy postava bude ukazovat život ve vybalancované rovnováze. Jsem rád, je-li na zkoušce, i když nepracuje, musím ji stále počku sledovat a sobecky se sytit její osobností.

---

Fotografie z inscenace jsou otištěny v pořadí: Miloš Pavlín, František Šec, Vlasta Vlasáková, Miluše Dreiseitlová, Adolf Kohuth, Zdeněk Děvojánek, zasl. umělkyně Zora Rozsypalová, Dagmar Veselá, Jiřina Froňková, zasl. umělkyně Táňa Hodanová.

## Dům potravin v Ostravě

---

otevřel pro obyvatele IV. obvodu Ostravy - Poruby novou prodejní jednotku pod názvem „PERLA“.

---

V TOMTO PRODEJNÍM STŘEDISKU VÁM NABÍZÍME:

mléko, sýry, vejce, chléb, pečivo, nanuky, nanukové dorty, rybí a masové konzervy, kávu, čaj, polévky, grilovaná kuřata, teplé a studené nápoje.

---

PRACOVNÍCI NAŠICH VÝROBEN PŘIPRAVÍ PRO VÁS DENNĚ ČERSTVÉ:

zákusky, dorty, svatební koláče, ovocné a šlehačkové poháry, koktajly, zmrzlinu, saláty, chlebičky, obložené misky, pomazánky, studená masa a jiné speciality.

---

PRACOVNÍCI PRODEJNY JSOU PŘIPRAVENI VÁS OBSLOUŽIT:

v pondělí	od 7.30 do 19.00 hodin
úterý — pátek	od 7.30 do 20.00 hodin
sobotu	od 7.30 do 16.00 hodin

---

S přesvědčením, že jsme pro vás vytvořili velmi dobré a příjemné prostředí, těšíme se na vaši návštěvu v prodejním středisku „PERLA“.

**STÁTNÍ DIVADLO  
OSTRAVA**

Lilian Hellmanová: Podzimní zahrada. Program vydalo Státní divadlo v Ostravě.  
Redakce Jiří Lexa, grafická úprava Miroslav Tittler, fotografie Miloš Polášek,  
typografická spolupráce Lubomír Kus. Vytiskly Moravské tiskařské závody, n. p.,  
provoz 22, Ostrava 1, Hollarova 14. Cena 2 Kčs