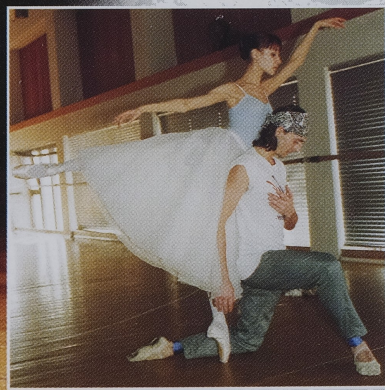


# Giselle



NDN



orchestru jsou plnozvučné, jiskřivé, prostoupené rytmem tanečního citění i v těch jevištních dílech, která nemají baletní složku.

A. Ch. Adam je autorem více než dvaceti zábavných vaudevillů a asi čtyřiceti oper. Komponoval četné písně, balady, na koloratury bohaté Bravurní variace na Mozartovo téma, potpourri, ale také instrumentace a aranžmá jiných autorů. Navíc je autorem čtyř mší, osmi nonet, skladeb pro varhany a kantát. Byl vynikajícím klavíristou a jako koncertní mistr vystupoval v předních evropských metropolích - St. Pěťeburgu (1834), Paříži (1839) a Berlíně (1840). V roce 1844 jej Institut de France jmenoval svým členem. V názorech se liší s ředitelem divadla Opéra-Comique a zakládá proto vlastní divadlo Théâtre National. Z finančních důvodů tato epizoda po roce končí a tíživá hmotná situace jej neopouští do konce jeho nedlouhého plodného života. Navzdory tomu se v jeho melodiích odrážel duch svobodomyšlných popěvků Velké francouzské revoluce, které obecnstvo přijímalo zcela spontánně.

Nás ovšem především zajímá jeho baletní tvorba čítající více než deset titulů. Z nich nejvýznamnější jsou Faust (1833), Giselle (1841) a Korzár (Le Corsaire, 1856). Z množství uvedené tvorby mu však světovou proslulost a nesmrtelnost zaručil titul jediný.

## Giselle

Tak jako v četných jiných dílech čerpá námět ze života prostých lidí. Děj je představuje v situacích, kdy se dostávají krásou a hodnotami svého citového a etického zázemí na roveň šlechtickým a panským vrstvám.

Libretista Giselle - známý francouzský básník a kritik Théophile Gautier (1811- 1872) - vychází z pověsti Vily (Willis) Heinricha Heineho. V ní se dívky, které zemřely před svatbou, stávají krutými tanečnicemi. Zjevují se za měsíčních nocí mladým mužům. Kdo z nich neodolá jejich kouzlu, končí život ve všeobjímající náruči představ, vidin a snů.

Po věhlasné pařížské premiéře (1841) nastoupila Giselle vítěznou cestu a v krátké době byla uvedena v Anglii, Americe, Itálii a Rusku. Původní choreografie J. Coralliho a J. Perrota, vytvořená "na míru" slavné tanečnici Charlottě Grissiové, prošla řadou změn. Její konečnou podobu, v níž ji dodnes uvádějí všechny světové baletní ansámby, jí vtiskl petrohradský choreograf Marius Petipa.

V Ostravě se balet dočkal nastudování hned v roce 1922. Dvě poslední uvedení byla z umělecké dílny slovenského choreografa Jozefa Zajka. Novou premiéru připravil brněnský host Jiří Kyselák, kterého mnozí pamatují jako Alberta v inscenaci z roku 1984.

Návrat ke klasickému titulu v původní choreografii je dalším prubiřským kamenem růstu baletního souboru NDM.



## Adolphe C.H. Adam

(24.7. 1803 - 3. 5. 1856)

Autor hudby k uváděnému baletu Giselle Adolphe Charles Adam vyrůstal od dětství v hudebním prostředí. Jeho otec pocházel z Alsaska a na pařížské konzervatoři byl váženým profesorem. V roce 1802 publikoval své dílo Metoda klavírní hry. Do němčiny ji později přeložil Carl Czerny (1826). Hudebnímu vzdělání svého syna věnoval soustředěnou pozornost.

Od roku 1817 A. Ch. Adam navštěvoval pařížský hudební ústav, kde byl zprvu žákem českého skladatele Antonína Rejchy. Později studoval u tehdy již váženého operního skladatele, kterým nebyl nikdo jiný nežli François-Adrien Boieldieu. Ten u něj objevil mimořádné vlohy a Adam začal navštěvovat jeho kompoziční třídu. Údajně však musel otci slíbit, že se nebude věnovat jevištní tvorbě. I když v roce 1825 obdržel již druhou Římskou cenu, své první operní dílo napsal až o čtyři roky později. Bylo to šťastné porušení daného slibu, protože znamenalo cestu věnčenou úspěchy na poli jevištní tvorby.

Pronikavým úspěchem bylo uvedení opery Postilión z Lonjumeau v Opera-comique v Paříži 13. 10. 1836. V ní už plně rezonuje lehký hudební výraz čerpající z francouzského lidového šansonu. Jejím úspěchu se přiblížil už jen titul Kdybych byl králem (Si j'étais roi, 4.9.1852). Většina jeho děl oplývá v dobrém slova smyslu líbivou metodikou, která s půvabem a instinktem cítí jevištní dění vycházející z předlohy libret. Aranžmá a zvuk

## *Na oblacích luna dlí ...*

*Na oblacích luna dlí,  
pomeranč to obrovitý,  
ozařuje šedou pláň  
zlata pásovými svity.*

*Sám se toulám po břehu,  
kde se lámou vlny bílé,  
slyším slova samá slast,  
slovo z vod mi sladce milé.*

*Ach, je příliš dlouhá noc,  
nezmlkne, co brud' mi hněte -  
krásné víly, pojdte z vod,  
čárné kolo zatančete!*

*Dám vám hlavu do klína,  
tělo mé i duši mějte!  
Uzpívejte, zkolíbejte,  
z prsou život vylíbejte!*

*Heinrich Heine (1799-1856)  
přeložil Pavel Eisner*



## *Obsah baletu*

### **1. dějství**

Giselle je půvabná mladá dívka, která se zamiluje do pohledného venkovského chlapce. Zdaleka netuší, že Loys je vlastně mladý vévoda Albert a dvoří se jí v přestrojení. Jeho počínání sleduje z pozdálí myslivecký mládenec Hilarion, který Giselle dávno miluje, a chce ji chránit před úklady a nebezpečím.

Neznámý mladík se Giselle usilovně dvoří i na vinobraní, kde je dívka zvolena královnou krásy. Není divu, že je venkované pokládají za milenecký pár.

Do středu slavnosti vína přichází lovecká družina knížete Courlanda. Giselle je okouzlena krásou a noblesou šlechtické dcery Bathildy, která otce doprovází. Tu zase zaujme přirozený půvab venkovského děvčete a věnuje Giselle zdobný náhrdelník.

Mladá chasa chce pokračovat v tanci. Přeruší je však vzrušený příchod Hilariona. V blízkém domku našel nádherný oblek mladého šlechtice. Nic nechápajícím vysvětluje, že to jsou pravé šaty vévody Alberta, který se v převleku vydává za venkovského mladíka Loyse. Oklamaná Giselle s bolestí

v srdci hledá útočiště v náručí své matky. Smutek a žal jí zatemní mysl, nepoznává důvěrně známé lidi a okolí. Chorobnými představami prosvítají záblesky vzpomínek na nešťastnou lásku a zmařený cit. Giselle v zoufalství umírá ...

### **2. dějství**

V krajině panuje měsíční noc. Mezi nadpozemské víly je přijímána nová družka. Jejich vládkyně - královna Myrtha, ji uvádí mezi nevěsty, které se nedočkaly svatby.

V jejich středu se objevuje znenadání Hilarion. U Gisellina hrobu prosí za odpuštění. Víly vyplní své poslání, vtáhnou ho ve vír svých vábivých a divokých tanců, které končí v jezeře, kde nešťastník utone.

Ztracený klid a zapomnění hledá u hrobu Giselle také vévoda Albert. Trápí jej svědomí, sužuje žal. Náruče nočních žínek přinášející smrt jsou však předurčeny i jemu. Královna Myrtha odmítá Giselliny úpěnlivé prosby o odpuštění a záchranu milovaného muže. Proto se snaží oddálit rozsudek až do úsvitu. Ten přináší hlas zvonů a ruší vládu nadpřirozených sil.

Věrná láska Giselle přetrvala až za hrob. Zachránila život tomu, kterého milovala upřímným srdcem a čistou duší.

Adolphe Ch. Adam

# Giselle

Romantický balet o dvou dějstvích

**Libreto** Théophile Gautier

**Choreografie a režie** J. Coralli, J. Perrot, M. Petipa

**Nové nastudování** Jiří Kyselák j.h.

**Dirigent** Jan Šrubař

**Výtvarník scény a kostýmů** Josef Jelínek j.h.

**Asistenti choreografa** Libuše Kuklová, Igor Vejsada

**Korepetice** Prof. Vladimír Čech, Pavel Kračmer, Peter Tóth

**Inspicient** Libor Kuča

## Obsazení postav

**Giselle** Olga Borisová, Monika Bernovská, Nataša Novotná\*

**Albert** Jan Kolda, Rodion Zelenkov, Richard Kročil\*

**Wilfrid** Jan Hurych

**Hilarion** Rodion Zelenkov, Valerij Globa, Andrej Vyoral

**Myrtha** Monika Bernovská, Tamara Černá, Lenka Široká

**1. a 2.víla** Alena Koldová, Gabriela Kozlová, Iva Havránková,  
Dagmar Vyoralová

**Matka Giselle** Dana Ličková, Dana Muntágová

**Courland** Slavomír Chmiel

**Bathilda** Lenka Široká, Monika Bernovská, Tamara Černá

## 1. jednání

**Přítelkyně** Alena Burdová, Janka Bětuňáková, Iva Havránková, Alena Koldová,  
Gabriela Kozlová, Jana Muroňová, Irina Nazarenko, Veronika Vali,  
(Zuzana Antončíková, Marína Apilat, Klára Dlouhá, Jana Foltová)

**Vinaři** Daniel Bič, Petr Münch\*, Martin Tomsa, Vladimír Vašků, Stanislav Vavruša, Andrej Vyoral  
(René Kuzník, Roman Važík)

**Variace tří vinařů** Daniel Bič, Petr Münch, Stanislav Vavruša, Andrej Vyoral  
(Valerij Globa, Rodion Zelenkov)

**Společnost** Klára Dlouhá, Tatána Malíková, Milada Nováková, Hana Talíková,  
Pavla Skoupilová\*, René Kuzník, Roman Važík, Jan Mudroch\*

## 2. jednání

**Víly** Z. Antončíková, M. Apilat, J. Bětuňáková, A. Burdová, K. Dlouhá, J. Foltová, T. Malíková,  
J. Muroňová, I. Nazarenko, L. Široká, H. Talíková, V. Vali, (D. Muntágová, P. Skoupilová)

Hraje operní orchestr NDM - koncertní mistr Vladimír Liberda  
a \*Posluchači Janáčkovy konzervatoře v Ostravě

Premiéra 23. března 1997 v Divadle Antonína Dvořáka

**Vedoucí provozně technického útvaru** Stanislav Muntág, **vedoucí dekoračních dílen** Marcela Kožušníková, **vedoucí krejčovny** Eliška Zapletalová. **Jevištní mistři** Jan Benek a Antonín Krajíček, **mistr osvětlení** Zdeněk Osif, **mistr zvuku** Bořivoj Wojnar, **mistr vlásenkárny** Renáta Helmešová, **mistr garderoby** Růžena Mauerová, **mistr rekvizitárny** Alexandra Václavíková.

**NDM děkuje za sponzorskou pomoc akciové společnosti Severomoravská energetika.**



## Jiří Kyselák

narozen 9.8.1952 v Brně, absolvent tanečního oddělení Konzervatoře v Brně (1972), stáž na leningradském Choreografickém akademickém učilišti A. J. Vaganové (1972-1973), studium pedagogiky a choreografie na taneční katedře AMU v Praze (1978-1982 a 1983-1986), vojenská prezenční služba v Armádním uměleckém souboru (1973-1975), sólista baletu Národního divadla v Brně od (1975-1990), pedagog tanečního oddělení Konzervatoře v Brně (1977-dosud), choreograf a šéf baletu Hudebního divadla NDB (1990-dosud), choreograf baletu Národního divadla v Brně (částečný úvazek 1988-dosud), pedagog baletu Národního divadla v Brně (částečný úvazek 1990-dosud).

Vytvořil cca 50 sólových rolí (Spartakus, Princ a Rudovous v Labutím jezeru, Colin, Alan a Simona v Marné opatrnosti, Danilo v Kamenném kvítku, Merkutio a Tybalt v Romeovi a Julii, Albert a Hilarion v Giselle, Kaščeji v Ptáku Ohniváku, Letec ve Svědomí, Theseus, Oberon a Puk ve Snu noci svatojánské, Coppélius v Coppélii, Modrý pták ve Spíci krasavici, v baletu Pachita tančil pas de deux z Korzára, Grand pas classique, Slavnosti květů v Genzanu a další.

Zúčastnil se celostátních a mezinárodních baletních soutěží jako interpret a choreograf:

Praha 1975 - I. cena v kategorii mužů, Brno 1979-III. cena za choreografii, Košice 1981 - II. cena za choreografii a Cena za mimořádný partnerský výkon, Brno 1984 - I. prémie za choreografii, Bratislava 1985 - II. cena za choreografii, Tokio 1978 - Grand prix Masako Oya za partnerský výkon, Ósaka 1980 - Mimořádná cena za partnerský výkon; 1977 - Cena Českého literárního fondu.

Vytvořil cca 95 choreografií v inscenacích baletů, oper, operet, muzikálů a činoher; mimo to pořady pro televizi a film a choreografie pro varieté.

Balety: Čarodějná láska (Brno-1981), Radúz a Mahulena (Brno-1983), Coppélia (Brno-1986), Mládí (Brno-1981), Německé tance (Brno-1989), Louskáček (Brno-1989), Concerto grosso (Brno-1991), Marná opatrnost (Olomouc-1992), (Ostrava-1995), Othello (Olomouc-1992), Maškaráda (Plzeň-1994), Giselle (1995), Poslední ples-1995, Hoffmanovy povídky (1996)

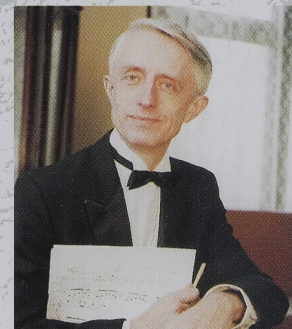
Opery: mj. Ipermestra, Osud, Náměstíčko, Figarova svatba, Othello, Traviata, Dimitrij, Čarostřelec, Tannhäuser  
Operety: mj. Veselá vdova, Žebrový student, Země úsměvů, Netopýr, Paganini, Cikánský baron, Čardášová princezna, Hraběnka Marica, Ohňostroj, Král tuláků, Polská krev, Giuditta

Muzikály: Kiss me Kate, Sugar, My fair Lady, Kabaret, Hello Dolly! Loď komediantů, Ples v hotelu Savoy

### Slovo Choreografa

*Giselle je souladem tří prvků - námětu, hudby a tance. Dost často slychám, jak je možné, že je toto dílo dodnes živé. Hudba, ač průměrná, přetrvává stopadesát let možná proto, že vyvolává pocit touhy po velké lásce, což je základním tématem libreta. Láska vyhnána z reálného světa hledá útočiště ve snu nebo neuskutečněném světě. Pevně doufám, že i dnes v tak předimenzované době promluví toto dílo k dnešnímu divákovi a dá mu možnost k zamýšlení nad těmi nejčistšími city. Protože láska překoná i smrt.*

## Jan Šrubař



dirigent, narodil se 5.3.1951 v Brně. Po studiích na gymnaziu a konzervatoři absolvoval v roce 1978 Janáčkovu akademii muzických umění u profesorů Otakara Trhlika a Františka Jílka. Po dvouletém působení v Banské Bystrici nastoupil angažmá v Ostravě.

*"Můj vztah k baletu je dán už zřejmě počtem titulů, které jsem nastudoval. Prvním byl Notre Dame de Paris, pak Romeo a Julie, Carmen, Maškaráda, Polovecké tance, Tři mušketýři, Planeta, Podivuhodný mandarín, Peer Gynt, Sen noci svatojánské, Don Quijot, Copelia, Popelka, Bachčisarajska fontána a z Pohádky do pohádky ... Tedy tituly klasického i soudobého repertoáru, jak je život přinášel, také podle toho, jaké dispozice soubor měl. Klasický balet je jistě cestou jak se pracovat k současnému tanečnímu výrazu a publikum ho miluje."*



## Igor Vejsada

šéf baletu NDM od roku 1996. Po absolvování brněnské konzervatoře a stáže v baletní akademii Velkého divadla v Moskvě nastoupil éru sólového tanečníka v tehdejší baletním souboru Janáčkovu divadla v Brně. Po zahraničních zkušenostech v maďarském Győru zakládá Nový balet Brno - studio moderního tance. Prošel úspěšně řadou mezinárodních soutěží, vystudoval obor choreografie na Vysoké škole muzických umění v Bratislavě. Další zkušenost získal na zahraničních pobytech v Izraeli, Německu a při spolupráci se světově proslulými choreografy.

*"Giselle je jedním ze stěžejních děl romantického klasického baletu a mělo by se objevit na repertoáru baletních souborů a divadel, kterým se říká pro jejich proslulost v divadelním žargonu "kamenná." Dalším důvodem je snaha budovat náš soubor na univerzální bázi s repertoárem zahrnujícím jak klasická, tak současná díla. Giselle je k dnešní době, k jejímu tempu a povaze nejrůznějších pozitivních i negativních kontur jistě kontrastní, ale troufám si říci, že o to více přitažlivá. Názor na romantismus se stále vyvíjí, ale přesto na celém světě zaznamenáváme návrat k uvádění titulů podobného ladění jakými jsou například Korzár, Bajadéra a další.*

*Uvědomíme-li si, že Giselle byla v téměř osmdesátileté historii našeho divadla uvedena jen čtyřikrát, můžeme její nové nastudování chápat jako jistě obohacení.*

*Nejde jen o hypotézu, mám s Giselle vlastní zkušenosti. Před léty jsme s brněnskou inscenací procestovali kus Evropy - Německo, Španělsko a všude měla úspěch."*

## Josef Jelínek

scénograf, narodil se 19.10.1949 v Praze, vystudoval Vysokou školu múzických umění v Bratislavě - obor scénografie u prof. Ladislava Vychodila a prof. Ludmily Purkyňové, absolvoval v roce 1973. Patří k nejvýraznějším českým výtvarníkům v jevištní tvorbě zejména pro svůj charakteristický rukopis. Vytvořil na šest set výprav pro národní divadla v Praze, Brně, Bratislavě, Ostravě a další české a moravské scény. Soustředil se převážně na baletní a operní repertoár. Je nutno připomenout jeho spolupráci s režisérem Petrem Weigelem na hudebních filmech Marie Stuartovna, Kateřina Izmailovna a Romea a Julie na vesnici. Pro Deutsch Oper v Berlíně a ve španělské Seville byl spoluinscenátorem Salome, v Leeds ve Velké Británii to byli Mistři pěvci norimberští, vedle Německa stále spolupracuje se scénami v Polsku a Rakousku. V Ostravě se podílel na inscenování titulů Marná opatrnost (dvakrát), Tři mušketýři, Peer Gynt, Giselle, Broučci, Manon, Carmen a také na opeře Don Carlos. Po uvedení posledních titulů Turandot (Státní opera Praha), Růžový kavalír a Labutí jezero (ND Praha), pracuje v současné době pro naši první scénu na baletní podobě Carmen, pro ND Brno na opeře Samson a Dalila a operetě Rose Marie, v SND Bratislava na opeře Tosca a NDM v Ostravě podruhé na Giselle. Jeho systematická orientace na operu a balet je obohacována o vstupy do hudebního divadla v podobě operet a muzikálů. O svém vztahu k uváděnému titulu říká: *"Je příznačný mou láskou ke klasické hudbě a účtou k předloze. Snažil jsem se vystihnout tu podobu, která napomáhá dokonale syntéze romantického pojetí jak v choreografii, tak ve výtvarné složce. Nešlo mi o žádnou inovaci, nýbrž o rozvinutí romantického odkazu v tom pravém slova smyslu. Také proto jsem zvolil klasické pojetí malovaných dekorací a kostýmů, které našly inspiraci v dějových rovinách. Tomu, doufám, odpovídá barevná kompozice i volba materiálů. Ctím ve všem romantickou linii."*

**Olga Borisová** (11.1.1973), studovala konzervatoř v Kyjevě, učinkovala v tamním baletu, do angažmá v NDM přišla z baletního souboru Jihočeského divadla v Českých Budějovicích. V Giselle ztvárnila titulní roli.

"Od dětství jsem toužila tančit Giselle. Ted' ta vysněná příležitost přišla a mám obavu abych ji nepokazila. Je tu obrovský kontrast mezi dnešní dobou a obrazy té romantické pohádky, která mi připadá jako sen. Ta postava dává mnoho výrazových příležitostí výrazu. Na jedné straně je tu veselá děvče, smutek, bolest a žal končící smrtí a na druhé straně pak bytost, která už není člověkem, je to přelud, který už nežije na zemi. Osud provází každého z nás a myslím, že život zůstává osudem."



**Monika Bernoušková** (27.8.1973), po absolvování Janáčkovy konzervatoře v Ostravě a působení v baletním souboru ND v Brně přijala angažmá v NDM. V Giselle ji uvidíme v titulní roli.

"Je to velice krásná, ale také velice náročná role. Musí se ztvárnit tak, aby jí divák uvěřil. Je to sen každé tanečnice. Publiku je tento titul dobře znám a tančit v něm je jedno z největších nej ... Dá se to prožít i ve vztahu k dnešnímu světu. I v něm je třeba přemýšlet o poloze mravní, o poslání lásky a věrnosti."

**Nataša Novotná** (29.10.1977), studuje balet na Janáčkově konzervatoři v Ostravě, hostuje v baletním souboru NDM. Titulní role v Giselle je pro ní prubířskou zkouškou na další umělecké dráze.

"Je to slavný titul a snem každé tanečnice je alespoň jednou Giselle tančit. Mám velké štěstí, že mě to potkalo tak brzo. Zatím jsem v pátém ročníku školy a tato role mi dává možnost ověřovat si míru tanečních i hereckých dispozic. Je to těžké a vyžaduje to značnou koncentraci. Jsou tu vlastně dvě polohy - veselá, mladá, zamilovaná dívka a pak víla, neživá bytost. Romantické lásky jsou i dnes, plynou z nich i lidské tragédie, samozřejmě v jiné podobě. Ale příběhy lásky byly, jsou a budou věčné."



**Tamara Černá** (30.6.1965), studovala Janáčkovou konzervatoř v Ostravě a po absolutoriu nastoupila angažmá v baletu NDM. V Giselle tančí postavu Myrthy.

"Jsem strašně šťastná, že toto dílo přišlo na repertoár. A samozřejmě mám velikou radost z tak velké a krásné role. Mám k podobným rolím a dílům vřelý vztah. Romantický balet je má velká láska a podobné typy pohádkových vil jsem už v tomto divadle tančila, - dobrých, zlých, šeríkových, sylfid ... Myrtha je poněkud jiná, je důstojná, není zlá, plní své poslání. Myslím, že všechno ostatní ukáže představení."

**Lenka Široká** (23.10.1973), studovala Janáčkovou konzervatoř v Ostravě a po absolvování nastoupila angažmá v baletu NDM. V Giselle tančí postavu Myrthy.

"Giselle je starý klasický balet a myslím si, že je velice dobře, že se podobná díla - vedle moderních titulů - do repertoáru zařazují. Dávají, mimo jiné, velké možnosti k alternacím, což všechny obohacuje. Myrtha je velice krásná role a moc se na ni těším. Poznávám v ní něco jiného nežli doposud. Je to královna vil toho nadpozemského života, která vyžaduje daň za osudovou a nenaplněnou lásku. Je to také role technicky velice náročná a dokonale zvládnutí techniky je vlastně nadřazeno výrazu. Pracuji na ní moc ráda."



**Jan Kolda** (17.7.1966), je absolventem Hudební taneční školy v Praze, v NDM je předním sólistou baletního souboru v němž vytvořil řadu významných rolí. V Giselle tančí Alberta.

"Je to velice uznávaný klasický titul. Já se k němu stavím jako ke každému kvalitnímu dílu, které nese jedinečné poselství na základě příběhu - ať jde třeba o Labutí jezero nebo o Pierota. Každopádně je vřele přijme starší publikum. Mladí dnes má možná jiné polohy romantismu. Albert pro mně představuje především náročnou práci. Technicky tam všechno hraje svou roli, dlouho tu podobný titul nebyl nasazen. Takže máme všichni co dělat. Chci věřit, že se s tím dobře vyrovnáme."

**Radion Zelenkou** (28.10.1967), studoval konzervatoř v Kyjevě, učinkoval v tamním baletu, do angažmá v NDM přišel z baletního souboru Jihočeského divadla v Českých Budějovicích. V Giselle se představí jako Albert a Hilarion.

"Myslím si, že Giselle, jako klasický balet je nejen šťastným dramaturgickým zařazením, ale také výbornou akademickou přípravou pro mladé tanečníky. Klasika je nezbytná, na ní vyžívají v osobnost. I když se to na první pohled nezdá, romantický balet, Giselle je nesmírně těžký na interpretaci, je klasicky průzračný. Na druhé straně jej vděčně přijímá publikum. Tak se mi to jevílo už v Kyjevě když jsem v něm poprvé tančil ve svatebním páru. Oproti tomu Hilarion a hlavně Albert jsou náročné role jak tanečně, tak po stránce herecké. Jsem přesvědčen, že romantismus z člověka nikdy nevyprchá, že zůstane v jakékoliv době. Proto také musí klasický romantický balet zůstat v repertoáru dobrého divadla."



**Richard Kračil** (2.8.1978), studuje balet na Janáčkově konzervatoři v Ostravě, hostuje v baletním souboru NDM. V Giselle dostává velkou příležitost jako Albert, v roli otevírající nepochybně cestu k profesionální dráze.

"Jde snad o nejstarší romantický balet a postavy v něm jsou náročné nejen na taneční techniku, ale také na výrazovou, hereckou kategorii. Samozřejmě to plně platí o Albertovi. Velice si této příležitosti, kterou jsem dostal ještě jako posluchač školy, vážím. Jsme za to vděční, i když je to pro nás těžká práce. Každý člověk má své romantické představy, ale naše doba je zřejmě až příliš realistická. Žijeme na konci dvacátého století. Ale věřím, že tento pohádkový příběh divák pochopí."

**Valerij Globa** (10.8.1975), studoval konzervatoř v Kyjevě, po absolvování nastoupil v tamním divadle, pak krátce působil v Muzikálu Praha a v roce 1996 nastoupil angažmá v baletu NDM. V Giselle tančí postavu Hilariona.

"Poprvé v životě jsem dostal tak složitou hereckou roli a dělám všechno proto, abych ji zvládl. Je to krásná hudba, znám ji ze svého dvouletého působení v divadle v Kyjevě, kde jsem tančil ve svatebním páru. Sledoval jsem při tom v hlavních rolích kolegy starší o deset, patnáct let. Tady to všechno dělají mladí lidé. Velice rád tu roli tančím, ale poslední slovo bude mít divák."



# Summary

Dear foreign visitors, dear guests, let us offer you brief summary of individual pages of the Programme. We are looking forward to meet you again.

Cover - 2nd page - photographs from rehearsals of Giselle in the ballet room

Cover - 3rd page - archive photographs from the performance of Giselle in 1975 and 1984

## Summary of the Programme:

Page 1: The composer of the ballet: Adolphe Charles Adam (1803-1856) was brought up in the milieu full of music. His father was a professor at the Paris Conservatory. Among his first teachers we can find the name of Antonín Rejcha, a Czech living in France. Adam composed more than 20 vaudevilles, about 40 operas, many songs, ballads, he instrumented some other composers pieces (Mozart), created more than 10 ballets (Faust 1833, Giselle 1841, Corsair 1856). It was Giselle which made him immortal. Its successful tour round Europe (Great Britain, Italy, Russia) started after the first performance and got as far as to America. The French poet Théophile Gautier (1811-1872) wrote the libretto based on the legend "Willy" by Heinrich Heine according to which girls who died before marriage became cruel dancers. They appeared to young men at moonlit nights and dancing wildly they lured them into the embrace of death. A.C.H.A. acquired significant position and awards (two "Rome Awards", a membership in the "Institute de France", concert tour as a successful pianist to St. Petersburg, Paris and Berlin. This one-year episode ends with financial loss of his Théâtre National and financial problems continue till the end of his not long but fruitful life.

## Contents of the ballet:

Page 2: A nice young guy (Loy) is courting a charming country girl called Giselle. He is not an ordinary guy, through, but young Duke Albert wearing an ordinary dress. A young huntsman Hillarion who has been in love with Giselle for a long time is watching him. At the vintage festivity Giselle wins the title of the most beautiful girl and people consider her to be a lover of Loy. At the visit of the Prince's train Giselle gets a necklace but Hillarion interrupts the amusement. He finds a noble dress belonging to the young Duke. Giselle feels desperate, falls into her mother's arms, becomes insane due to her sorrow and dies ... The second act brings us into the moonlit night. Fairies accept their new mate, at the presence of their Queen, Myrtha. Then Hillarion comes and at her grave is begging for forgiveness. But fairies will dance him to death. Also young Duke Albert suffers from reproaches and comes to this place. Giselle prays the Queen for mercy but in vain. Therefore she is trying to delay the verdict till dawn. The bells are ringing and announcing the end of the night of preternatural creatures. Giselle again confirmed her true and faithful love and saved Albert's life. Nevertheless, they will never see each other again ...

Page 3: The cast list.



*The scene from the 1st act, right, in front Renáta Václavíková (Basthilda) and Richard Bohm (Albert), in the middle Petr Asmus (Hillarion) - 1975*



Page 4: The main authors of the production: Jiří Kyselák, a dancer, choreographer and producer from Brno. He has been cooperating with the Ostrava ballet ensemble especially in the last years (The Last ball, Vanity Caution). He is focused on classical ballet and its top forms. In his last Ostrava performance of Giselle (1984) he danced in the role of Albert as a guest. - Jan Šrubař, a conductor, has been working in Ostrava since 1980. He studied many classical and modern ballet performances. He conducts the opera orchestra, too. - Josef Jelínek, a renowned set designer from Prague. Born in 1949, he has already prepared more than 600 scene settings, mainly for ballet and opera performances. On permanent basis he cooperates with the foremost theatres in Poland, Austria, Germany and Inland, too, of course. He is also experienced in film settings (director P. Weigel). For Ostrava he has developed many scene settings for ballet, opera and operette ensembles. - Igor Vejsada - the head of the ballet ensemble since 1996. He studied at the Brno Conservatory, successfully passed the Academy in Moscow and as a student worked at the Great Theatre there. Then he became a solo dancer in Brno (CR), Hungary, Israel and Germany: Participated successfully at the competitions in Europe and America, too. He is trying to establish a universal ensemble able to realize both classical and up-to-date repertoire.



*The scene from the 2nd act, left - Libuše Kuklová (Giselle), Libor Bernklau (Albert) and Alice Kvasnicová (Myrtha) - 1984*

Page 5: Presentation of new soloists in the leading roles. They speak about their affection to the performance and roles they create, about the significance of romantic attitude in today's world. Love - in its new fatal forms - will still be important in human life of all times. Also the romanticism of the our time will adopt new images.

Page 6 and 7: Summary

Page 8: The list of productions of the romantic ballet Giselle in the National Moravian and Silesian Theatre Ostrava - 1922, 1954, 1975, 1984. - Jozef Zajko, a renowned Slovak dancer, choreographer and producer, he staged two last performances.

He appreciates classical ballet for its historical values.

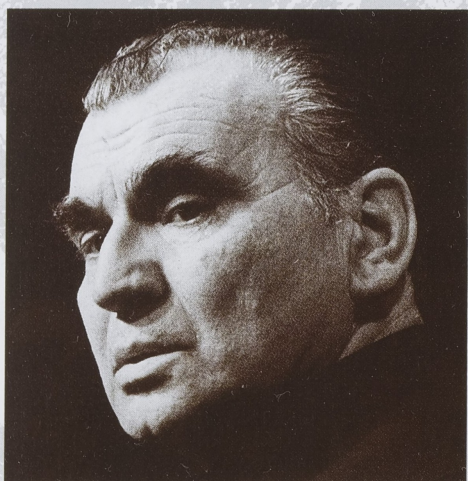
- Albert Janíček, a dancer, choreographer, former head of the ballet ensemble. He honours Giselle and classical ballet as such, which is the base of each dancer's study. In the photo we can see him as Albert in 1954.



# Přehled inscenací Giselle u Národním divadle moravskoslezském

sezóna 1922/23 - premiéra 23.11.1922 - Dirigent František Kubina, Choreograf Achille Viscusi  
sezóna 1953/54 - premiéra 31.1.1954 - Dirigent Mirko Hanák, Choreografie a úprava Robert Braun,  
Výprava Jan Obšil - Kostýmy Marie a Josef Stejskalovi  
sezóna 1974/75 - premiéra 31.5.1975 - Dirigent Vladimír Brázda, Nově nastudoval Jozef Zajko,  
Výtvarník scény Květoslav Bubeník, Výtvarník kostýmů Helena Müllerová j.h.,  
Asistent choreografa Jarmila Kovalová  
sezóna 1983/84 - premiéra 17.3.1984 - Dirigent Ivan Pařík, Nově nastudoval Jozef Zajko, Výtvarník scény  
a kostýmů Josef Jelínek j.h., Asistent choreografa Jarmila Kovalová

## Z archivních záznamů ...



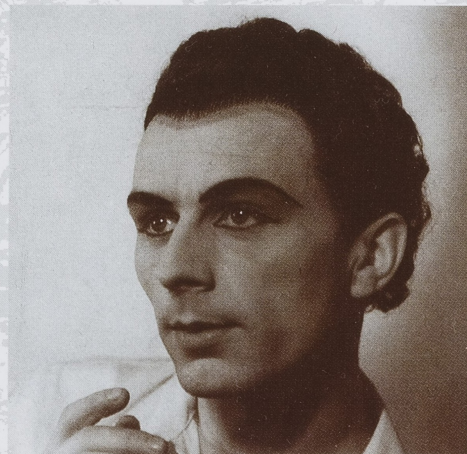
Jozef Zajko při inscenování Giselle  
v Ostravě v r. 1984

Významný slovenský tanečník, choreograf a režisér Jozef Zajko stál u kolébky dvou předcházejících inscenací Giselle. Sám ke své práci řekl: "Vede mne k tomu především velká úcta ke klasickému baletu a vždy, když Giselle studuji, nebo jen zkouším na baletním sále, uvědomuji si, že tento balet je cenným odkazem minulosti a přistupuji k němu s velkým respektem. Poetický obsah tohoto romantického baletu vychází ze staré legendy o vilách. Zvláště jeho druhé dějství mělo by vyznít jako "oáza čisté klasické formy", protože se odehrává v nesku-tečné sféře víl, kde naplno vyznívá láska Alberta a Giselle. Prožívají druhou, pevnější variantu citového vzplanutí, když první dějství je spíše příběhem reálného života. Příběh jedná o citovém vzplanutí, které společenské konvence neumožnily rozvinout. V době vzniku baletu (1841) neměli autoři v úmyslu působit na společenské myšlení diváků, chtěli vyprávět životní příběh tří lidí, což bylo pro romantismus příznačné."

Při minulé inscenaci Giselle byl šéfem baletu tanečník, choreograf a režisér Albert Janíček. Ke svému dramaturgickému záměru se vy-jádřil následovně:

"Balet Giselle je stejně jako Labutí jezero základním pilířem baletní li-teratury. Tato díla by měla být na repertoáru trvale, nebo často ob-novována. Všechny role jsou tu prubířskými kameny technické a vý-razové vyspělosti jak sólistů, tak celého souboru. Neustále dorůstají nové generace tanečníků a všichni si musí zkusit své síly. Role Giselle vyžaduje vedle tanečního umění i velké schopnosti herecké, a tak je vytouženým snem každé tanečnice. Obecenstvo přijímá ten-to balet velice rádo a každé představení je provázeno nadšeným ús-pěchem ..."

Albert Janíček v roli mladého vévody  
Alberta v roce 1954



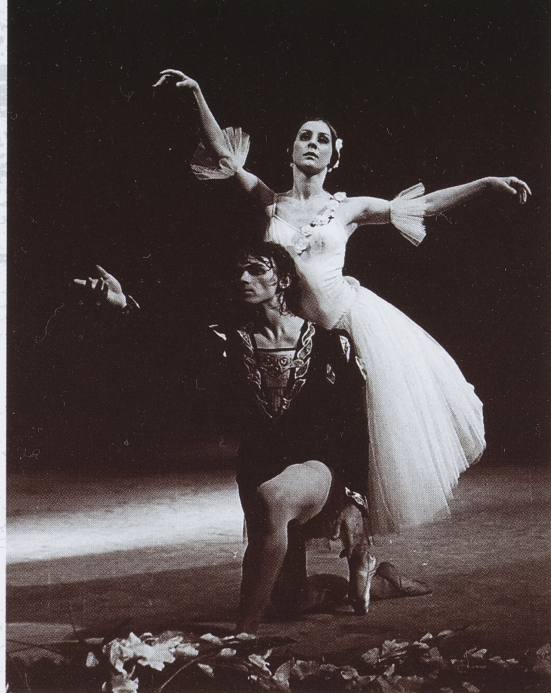
Program vydalo  
**Národní divadlo moravskoslezské  
v Ostravě**

**Ředitel:** Mgr. Ilja Racek  
**Šéf baletu:** Igor Vejsada

**Redakce:** Mgr. Josef Merta  
**Fotografie:** František Krasl,  
Josef Hradil  
**Výtvarné návrhy:** Josef Jelínek  
**Grafická úprava:** FUTURA  
**Tisk:** Rodomax s.r.o.

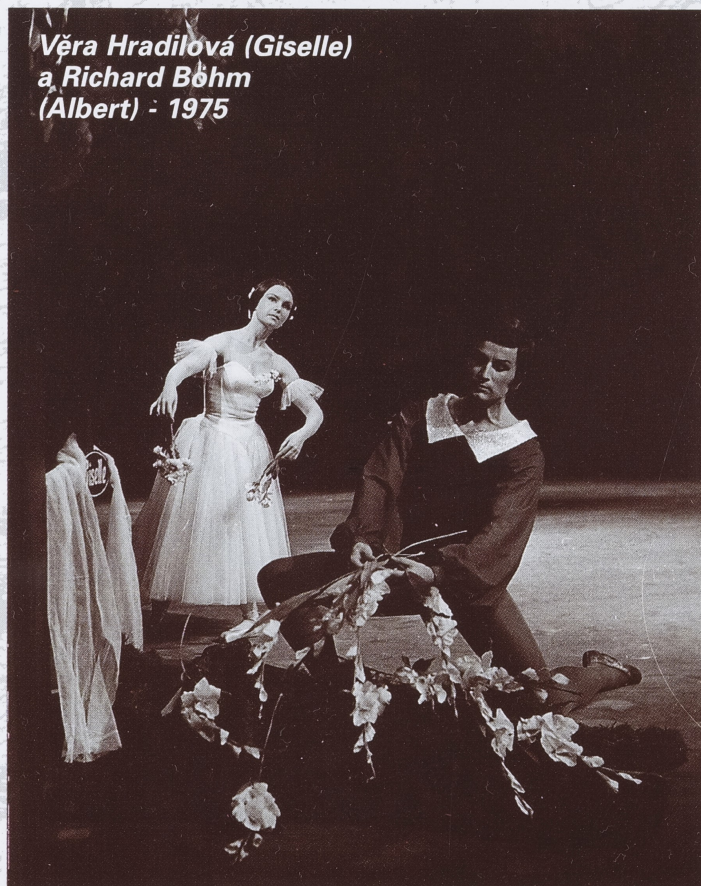
Veškerá práva k provozování díla  
zastupuje DILLIA Praha

**Věra  
Kollárová  
(Giselle)  
a Jurij P.  
Plavnik  
(Albert)  
hosté SND  
Bratislava  
- 1975**



**Scéna z 1. dějství - v popředí Libuše Kuklová  
(Giselle) a Libor Bernklau (Albert) - 1984**

**Věra Hradilová (Giselle)  
a Richard Böhm  
(Albert) - 1975**



**Libuše Kuklová (Giselle)  
a Libor Bernklau (Albert) - 1984**



**Scéna z 2. dějství - v popředí Věra Kollárová j.h.  
a Jurij P. Plavnik j.h. a Alice Kvasnicová  
(Myrtha) - 1975**



**Zprava - Jiří  
Kyselák j.h.  
(Albert),  
Ilona  
Pelgrová  
(Giselle)  
a Ctirad  
Ondráček  
(Hilarion)  
- 1984**





**SWE**