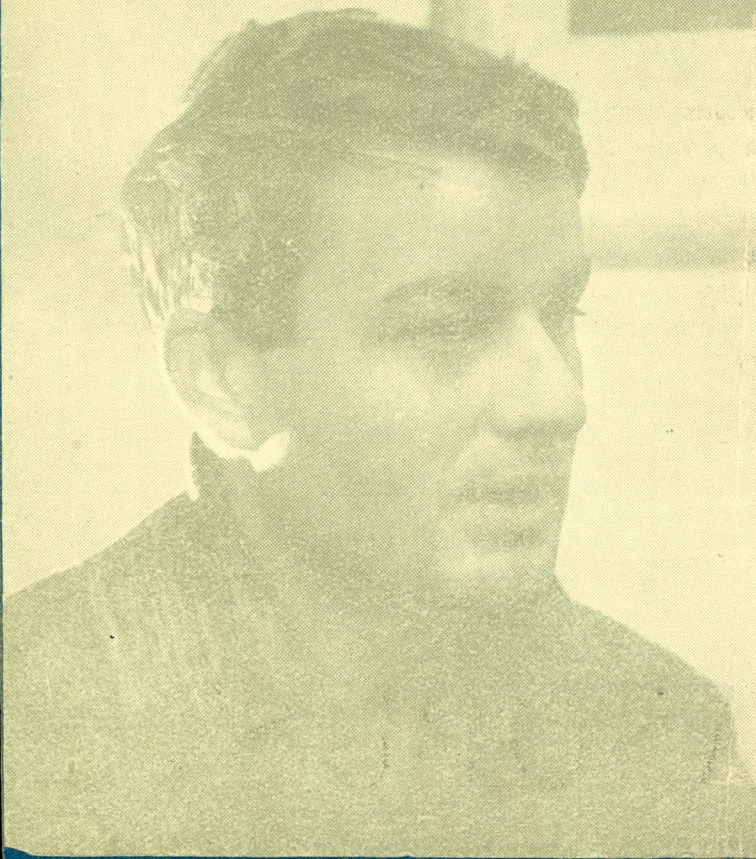




DIVADLO PETRA BEZRUČE V OSTRAVĚ

JOSEF TOPOL

KONEC MASOPUSTU



*Kde je únor? Je začátek března
dva dny se tudy hnal vítr,
odemk ledy a spolykal sníh,
načechral nebožku trávu,
v patách za ním jde teplo,
zase tu umírá smrt!*

*Jdu jí na pohřeb tančit!
Nejsem vycpanej slamou,
kašlu na hrací strojky,
žádný drátky
nevedou ode mne nikam!*



JOSEF TOPOL

HRY

Půlnoční vítr 1955

Jejich den 1959

Konec masopustu 1963

PŘEKLADY

Racek 1960

Romeo a Julie 1962

autor Jejich dne, který jste viděli v DPB v sezóně 1959-60 a překladatel Romea a Julie (DPB sezóna 1961-62), je mladý, 28letý člověk. Studoval na Akademii múzických umění v Praze, dělal lektora E. F. Burianovi, absolvoval dramaturgii hrou Jejich den, nyní píše a překládá. Z jeho soukromí můžeme prozradit, že má kouzelného syna Jáchyma a ženu Jiřinu. Je neuvěřitelně skromný. Netvoří snadno. Jeho hry vznikají tři i více let. Pečlivě váží a zkoumá každý fakt, usiluje o jeho přesné umělecké vyjádření. Jeho dílo je pevně spjato s nejvýraznější linií a nejlepšími výsledky českého divadla po 45. roce, se jmény Otomara Krejči a Karla Krause v Národním divadle. Hra Konec masopustu dovršuje linii básnického divadla, na jejíž existenci upozornila již Nezvalova Atlantida a na cestě k ní pak vznikla Hrubínova Srpnová neděle, Křišťálová noc nebo Kunderovi Majitelé klíčů, je však zároveň již novou, vyšší dramatickou kvalitou.

KONEC MASOPUSTU

patří k dílům, která se nedají oklasifikovat jednou větou. Napsal ho básník. Vychází z dnešní skutečnosti, z živých současných lidí. Dává svým postavám možnost jednat, myslet, cítit. Nikdo tu není předem ztracen — dostává největší možnou šanci na výhru i prohru. Topolovi jde o vytvoření a pochození celého člověka. Základním měřítkem je vztah ke skutečnosti, k lidem, charaktery se prověřují jednáním, postavením ve společnosti. Uskutečňují se v ději, situaci, střetnutí. Soudí je jen jejich činy.

Topolova hra je stejně prostá, jako složitá. Konec masopustu znamená konec soukromého sektoru, konec majetnických vztahů mezi lidmi, »konec světa« — alespoň pro někoho. Stará morálka už neplatí, nová se teprve vytváří, není dosud pevně zakořeněna. Maškarní veselí, které na vsi organizuje Smrťák, je dominantou hry. Lidé oblékají masky, skrývající jejich vlastní tvář, konvenční povrch se spojuje s konvenčním obsahem. Charakter masky je předem dán, jeho jednání lze předpokládat. Maškary nelze oddělit od příběhu těch, kteří si masky neberou. Patří k němu, prolínají se s ním, jsou jeho chórem, zevšeobecnují jej. Husar — který vede akci maškar a je vlastně jejich mluvčím — je »falešný«. Jen ta šavle je pravá — a Jindřich, neznající přetvářku a lež, touží právě po ní. Dostává ji. Dostává ji do těla. Hra se vymkla Husaroví z rukou. Obě hnie se spojují, maškaráda přerůstá v tragédii, proniká do ní »nová náplň«. Lidé odhazují masky. Vidíme jim do tváře a víme již jací jsou. Stojí tu vesnice, ta opravdová i ta falešná, a čeká na soud. Jde o ní samu. Proto je třeba začít ve všem od začátku. Především v lidském pohledu na lidské osudy.

Autor žádá pochopení pro ty, které nelze jednoduše zařadit, kteří přechívají některými svými vlastnostmi — ať už přemírou citlivosti nebo vzdorem, paličáctvím, neschopností přizpůsobit se. Dvě postavy, z nichž každá je svým způsobem krajností — Král a Rafael — si přinášejí do hry podobný problém: jsou sami, drceni z obou stran, společností i rodinou, nemají své pevné místo v životě. Ovšem zatímco Král — charakter nesmírně složitý a psychologicky bohatý — nemůže dosáhnout toho, co chce, protože není schopen pochopit svou dobu, Rafael — o to prostší, oč je mladší — ví přesně, co nechce, ale ke kladnému postoji k životu se bude muset ještě probít. Na rozdíl od Krále má však východisko. Královo kredo: »Já se budu dělit jen se



Josef Topol

KONEC MASOPUSTU

Režie Saša Lichý
Asistentka Soňa Šimberová

Hra o 15 obrazech

Výprava Otakar Schindler
Hudba Jan Tomšíček

Král	Luděk Eliáš
Jindřich	Jindřich Dvořák
Marle	Blanka Meierová
Cihlář	Jeroným Horák
Smrťák	Otakar Janda
Věra	Štěpánka Ranošová
Pani Pražka	Radvana Havelková
Rafael	Miroslav Nohýnek
Petr	Ladislav Chvojk
Předseda	Jiří Čeporan
Tajemník	Milan Koutný
Anežka	Alena Tománková
Mladík (Husar)	Václav Roštlaplí
Michal (Maškara s bubnem)	Jindřich Tuláček
Pavlíček (Maškara s trubkou)	Karel Fírek

Maškarní průvod:

Nevěsta	Evelyn Lichá j. h.
Ženich	Bohuslav Čvančara
Bába s nůši	Soňa Šimberová
Medvědát	} členové hereckého studia DKPO
Medvěd	
Nemluvně	
Šašek	
Kominík	
Secesní švihák	
Slaměný panák	
Kůň	

Hraje orchestr DĚP.

Představení řídí Lida Naarová

Přestávka po 9. obraze

Text sleduje František Labudek

Technicky spolupracují: Stavby V. Plachý s kol., světla: J. Řezáč s kol., dekorace: A. Svíder s kol., kostýmy: B. Smetanová s kol. vlásenky: M. Kuthanová s kol. rekvizity: M. Němečková s kol.

Premiéra 12. prosince 1963



svýma dětma: tĕma slyším, tĕma koukám, ty leží na mým srdci, do nich si ustelu, do nich se obrátím, oni budou živi z mý duše« — znamená i jeho vlastní konec — protože Jindřich umírá a Marie odchází. Rafael chtĕl chytit Marii vlnu a skoro by pĕřepad, kdyby u něho nestála. Tenkrát, když byli ještĕ děti, i teĕ, když už jsou dospĕlí. Ale Rafael chtĕl chytit vlnu Marii, ne sobĕ. Konfrontace Rafaela s Petrem vede k opaĕnému výsledku, než Krále s cihlářem. Jestliže v druhém pĕřipadĕ fakta svĕdĕčí ve prospĕch cihlářovy pravdy, má v etickém vyznĕní prvního rozhovoru Rafael vrch. V něm stará morálka nenachází pokračovatele, ani živnou půdu. Raf není a nechce být »králem lánů«. Jeho tragédií je, že pĕřipustil být maškrou, že i on oblékl masku, byv k tomu okolnostmi donucen. Snažil se pĕřizpůsobit: »Mají vĕhodu masky. Můžou vzít každýho z kola«. Jsou anonymní, následky jejich jednání je nezajímají. Ovšem Rafael není pĕřizpůsobivý, neumí couvnout, když »to pĕřestala být sranda«; jde ve všem až na konec. Je vinen a bude souzen. A jestliže v závĕru vyzývá pĕředseda k spravedlivému soudu, poctivému zkoumání podílu na vinĕ, jestliže Marie podává Rafaelovi ruku, aby »nepĕřepad«, rodí se tady v dramatu nová kvalita, upevňuje nová morálka, nachází vĕychodisko vĕčného tĕmatu velikosti a malosti človĕka.

Topol usiluje o komplexní zachycení charakteru. Nic si neulehĕuje, není atraktivní. Jde mu o pravdu a ta je jeho poselstvím divákovi, k němuž se dostává cestou nejmĕně snadnou. Je plně aktivní vzhledem k dnešku, je konkrĕtní; proto může pĕři svĕm nevšĕdním nadání dorůst symbolu. Vzácná ĕistota řeĕi, básnického jazyka hry, který vychází z pĕřesné znalosti lidové mluvy se vši její obrazivostí i ryzí významovostí, je pozoruhodná stejnĕ jako dokonalá prokomponovanost hry. Topol tu stvořil básnické drama takové síly, jaké se v naší poválečné dramatice dosud neobjevilo.



Se svými životy a osobním světem nakládáme nejenom podle toho, co o něm víme, ale i podle toho, jakou účast máme na něm. Země je jenom země. Že je krásná a neobyčejná, to jí přisoudil člověk. Zkuste přesvědčit lhostejného a nezúčastněného člověka. Když to nebude hlupák, bude s vámi nakonec souhlasit, a přesto ho tento souhlas k ničemu nezaváže. Kapituluje před „argumenty“ a před „zdravým rozumem“, ale to mu nebrání, aby nezůstal dále pouhým nezúčastněným divákem. Snad je ještě něco jiného než souhlas nebo nesouhlas. A není vždycky třeba přivádět někoho jen k rozumu.

Někdy jsme, myslím, trochu těžkopádní a málo citliví, chceme mít všechno „černé na bílém“, jako by básnický obraz byla zbytečná oklika. Řekl mi jednou venkovský kovář: „Dejte mi kus plechu a já vám z něho udělám růži, že si ji budete moct dát do klopy!“ Připadal by si ošizený, kdybych místo té růže chtěl na něm pouhopouhý plech. — Jde tedy o to, aby naše hry nebyly jen takový nahrubo vytepaný plech.

Josef Topol

Připravila Zdenka Charvátová. Výtvarník Otakar Schindler. Foto E. Einhorn a F. Kresl. Typografická spolupráce R. Mikeska. Vytiskly Moravské tiskárny, 702 01 Ostrava, provoz 22, Hollarova 14.

T 12 34847

ZDARMA
Cena 1,80 Kčs