

DIVADLO
PETRA BEZRUČE
PŘIPRAVILO
PRO VÁS HRU
PANA JEAN BAPTISTE MOLIÈRA

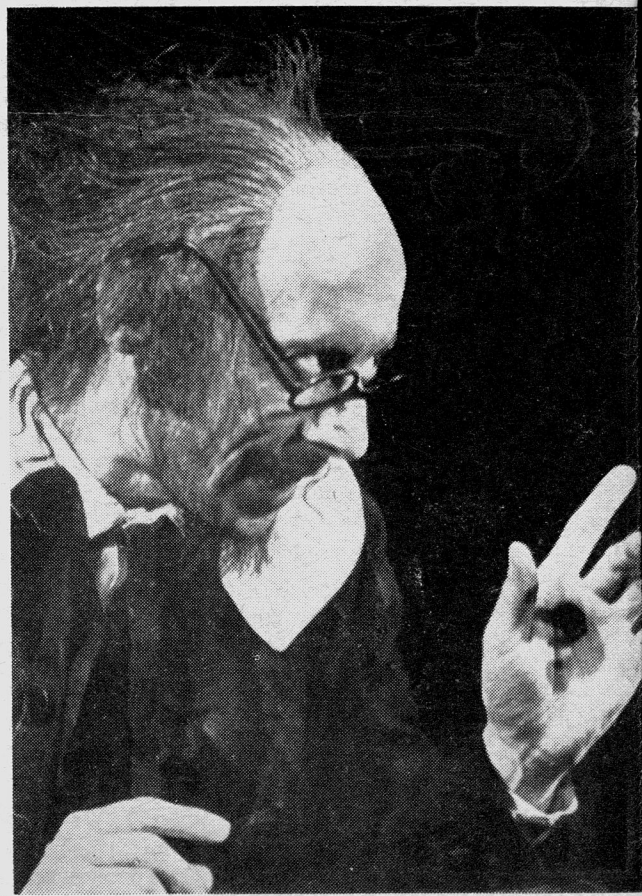
LAKOMEČ





Vysloví-li se Molière, vyslo-
vilo se jméno věčné. Bás-
níků obrovské velikosti je v
oboru veseloherním málo,
jedním z nejobrovštějších
je Molière, syn čalouníkův,
dítě z lidu. Sám jsa her-
cem a náležeje podle ná-
hledů doby své tedy k lidu
opovrženému, povznesl se
zase duchem svým až na
přátelství s prvními duchy
Francie, ano i s králem
Francie. Herec Molière ne-
stal se sice členem Fran-
couzské akademie, někdy
ke konci minulého století
ale postavila akademie ta
v místnostech svých poprsí
jeho a vepsala v historii
lidského ducha památná
slova: „Nic nescházelo slá-
vě jeho, on schází slávě
naší“. Za živa stoloval
s knížaty a když umíral,
odepřeli mu dva kněží po-
slední pomazání, a když
umřel, odepřel mu farář
hrob. „Jakž, odpírají mu
poctivý hrob?“ zvolala vdo-
va jeho. „V Řecku by mu
postavili oltáře.“

„Molièrovi nemůžem niko-
ho po bok postaviti,“ při-
znávají se sami chlubití
Němci — a to je tuze, tuze
mnoho. Molière stvořil ná-



rodní veselohru francouzskou. Vybavil ji z přehnaných intrik komedie španělské, zprostil ji improvizace italské, uvedl ji na onu kolej, na které se Francouzům nejlíp daří, na objektivní totiž líčení života a lidí samých. Kdo ho pozval do společnosti, aby se společnost vtipným Molièrem pobavila, zmýlil se velmi; Molière bavil jen sebe sama, pozoroval každý pohyb, ano byl tak nezdvořilým, že sobě to ve společnosti i zapisoval. Jasnost a pevnost v líčení povahy byly hlavním jeho ideálem.

Život Molièrův a divadlo byly totožny. Churav již napsal svého „La Malade imaginaire“ (Zdravého nemocného), poslední svůj kus, na smrt nemocen hrál v kuse tom hlavní úlohu domněle nemocného, při slově „juro“ sklesl a odnesli ho z jeviště na smrtelné lože. JAN NERUDA



Alena Tománková — ÉLISE
Milan Šulc — HARPAGON



Pan Šulc dvacet let u divadla

Mistře, jak dlouho jste vlastně u divadla?

Přesně před dvaceti lety zeptal se mě režisér Bok na zrovna takovou pitomost. „Prosím, od pátku,“ odvětil jsem zdvořile. Bylo pondělí a ten den jsem započal oslnivou dráhu divadelního komika. Přitom jsem rozený milovník.

Omyl však zřejmě stojí i na počátku věcí s mnohem větším dosahem.

To pro moji útěchu?

Ano. Ale sotva už někoho jiného.

Začínalo se vám dobře?

Dobře. Dostal jsem pár facek a roli Čipery v Molièrově „Lakomci“.

Potěšilo vás, když jste po dvaceti letech dostal v stejném kuse roli titulní?

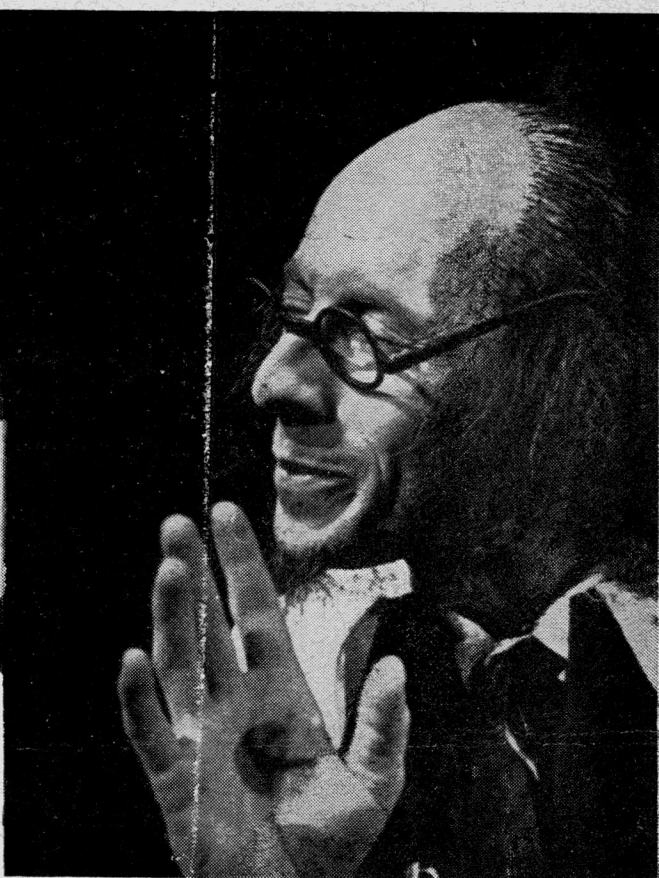
Dodnes jsem se z toho nevzpamatoval. Očekával jsem, že najisto bude obsazen správním ředitelem.

Vycházíte ve svém předpokladu z nějaké jeho přednosti?

Nesahejte mi na něj! Já chovám k ředitelům sympatie. Když jsem před dvaceti lety nastoupil, pánský soubor (dnes je tomu zvykem u dam) hned sepsal protestní petici, ale můj první ředitel vyrazil s nimi dveře. Ať mu to pámbů oplatí!

Váš uhrančivý talent mu tedy nezůstal skryt?

To v žádném případě. Hrál jsem rovnou ty nejdůležitější role, co mají proto tak málo textu, navíc jsem



Pan Šulc v roli Harpagona

směl napovídat, stavěl kulisy, dělal inspicienta, vlásenkáře, kolegy nešťastnými a nebylo mi ani šestnáct! I s umělci jsem se pak na jevišti setkal: s paní Štěpničkovou, s panem Plachým, Korbělářem; režisér Sokolovský na mě řval, až mu oči z důlků lezly — zrovna když jsem studoval Zeď ve Snu noci svatojanské. Hrál jsem ji nezapomenutelně. Moje žena to viděla. V Shakespearovi jsem ale pravidelně podával dobré výkony. Například v Klatovech se k mému fotu na divadle modlily maturantky: „Ty náš svatej Třasořitko, dej at nám ty maturity dopadnou...“

V kterém roce?

V padesátém osmém.

Nebyla mezi nimi jedna taková boubelatá s pihou na levé lopatce?

Ne. Zcela určitě ne.

To je dobře. A teď, Mistře, řekněte, která byla vaše nejzamilovanější role?

Výpravčí Hubička v Ostře sledovaných vlcích.

Nejzajímavější umělecký zážitek?

Když mi jako Vocílkovi spadly fousy.

A „Lakomec“ je vaše kolikátá premiéra?

Sto čtyřicátá druhá.

Tak v ní zlomte vaz. Děkuji za rozhovor.

Neděkujte a zaplaťte.

Rozmlouvali M. Š. a M. C.



Jana Postlerová — MARIANE

„Molièrově britkosti — a to si můžeme ověřit na kterékoli z jeho postav — neujde nic. Molière útočí na vše, co je ve sporu s přírodou. Tím nemyslíme pouze umě-
lůstkářství a preciozitu všeho druhu nebo společenské snobství, ale zejména ty hry,
kde se objevuje v lidech kterékoliv třídy vášně, která je v rozporu s přírodou.“

JIRÍ FREJKA

„Vnitřní, ztajený a záměrně překrývaný rozpor je příznačný pro většinu Molièrových
prací. Smích se v nich ozývá jako vykoupení z tragického prožitku, jako trumf nad
zdolaným nebezpečím, jako zbraň proti zhoubné přetvářce. Proto je v jeho díle
tolik lidského, tolik povzneseného nad zlomyslný úsměšek, tolik živého ve srovnání
s fraškovitými situačními schémata a se ztrnulým klopýtáním loutek. Proto je
Molière právem pokládán za zakladatele novodobé, skutečné komedie.“

KAREL KRAUS

„Lidské neřesti nejkrutěji zasahuje, vydáme-li je na pospas smíchu veřejnosti.
Důtka se lehce snese, ale žert se nesnáší. Být v očích lidí zlý, to jde, ale být
směšný, je hrozné“.

J. B. MOLIÈRE

„Goethe má hluboké slovo: je-
diná díla trvalá jsou díla přile-
žitostná. To znamená: netvoř do
prázdného prostoru, netvoř ze
studené vášně akademické do-
konalosti pro účel zcela abstrakt-
ní; naopak: tvoř z konkrétních
potřeb pro zcela určité konkrétní
účele. To je vlastní příčina ve-
likosti Shakespearovy a Molièro-
vy: oba psali své divadelní hry

pro určité, zcela konkrétní jeviště, pro určité herce, své
kamarády a kamarádky, psali je z tlaku chvíle, aby
ucpali díru v repertoáru, aby naplnili divadelní kasu
zívající právě bolestnou prázdnotou... již svým vzni-
kem nejsou to díla rozmaru nebo zůle; naopak: ne-
sou na svém čele onen nejvyšší odznak nutnosti, která
náleží do kategorie rkásy železné, mnohem trvanli-
vější než všechny její odrůdy.“

F. X. ŠALDA



JEAN BAPTISTE MOLIÈRE:

LAKOMEC

Režie: **František Čech**

Výtvarník: **Otakar Schindler**

Hudba: **Jan Tomšiček**

Pohybová spolupráce: **Radek Jiříkovský j. h.**

Inspice: **Jaroslav Fukala**

Napovídá: **Soňa Šimberová**

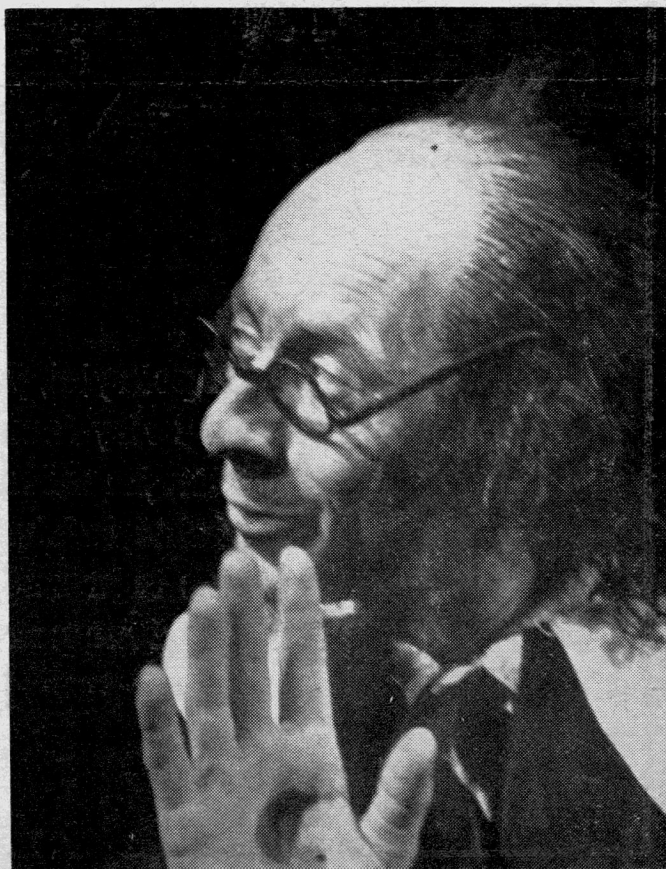
Hrají:

Harpagon	Milan Šulc
Cleant	Pavel Leicman
Èlise	Alena Tománková
Valère	Alexander Postler
Mariane	Jana Postlerová
Frosinne	Blanka Meierová
	Marie Viková
Jacques	Milan Koutný
Harlekýn : sluhové	Bohuslav Čvančara
Colombina	Milada Albinová

Premiéra v Divadle Petra Bezruče v Ostravě

dne 6. března 1970

Program ke hře Lakomec vydalo Divadlo Petra Bezruče v Ostravě —
Program připravil Milan Calábek —
Výtvarník programu Otakar Schindler —
Fotografie František Krasl — Typografická spolupráce Jindra Kosourová
Vytiskly Moravské tiskařské závody, n. p., Olomouc, provoz 22,
Ostrava 1, Hollarova 14 — Cena 1,80 Kčs





„Ti pokrytci, již vším jen na užitku visí
a z víry řemeslo a obchod dělají si,
již lživým mžouráním a lstivou zbožností
si chtějí získat vliv a světské hodnosti,
jsou o to hroznější, že řinčí vztekle zbraní,
před jejímž mementem se každý v úctě sklání ...”

J. B. Molière