

INCIDENT
INCIDENT

DENT INCIDENT INCIDENT INCIDENT



INCIDENT INCIDENT INCIDENT

N. E. BAEHR: **INCIDENT**

Divadelní adaptace filmového scénáře:

DIMITRIJ PLICHTA
Úprava textu: KOLEKTIV DPB

REŽIE: ALEŠ KUBICA

VÝTVARNÍK SCÉNY:	ing. arch. Emil Konečný
VÝTVARNÍK KOSTÝMŮ:	Alice Lašková
DRAMATURG:	Roman Císař
HUDBA:	Daniel Forr
POHYBOVÁ SPOLUPRÁCE:	Zdeněk Boubelík
TEXT PÍSNĚ:	Roman Císař
ZPÍVÁ:	Iva Bittová
INSPICE:	Věra Šukalová
SUFLÉRKA:	Jiřina Čížková

TOTO PŘEDSTAVENÍ HRAJEME BEZ PŘESTÁVKY

**ČESKOSLOVENSKÁ PREMIÉRA 13. ČERVNA 1986
NA SCÉNĚ ČINOHRY PETRA BEZRUČE**



JOE
LUBOŠ ONDŘÁČEK
ARTIE
KOSTÁS ZERDÁLOGLU
TONY
PAVEL TOMANKA
DÍVKA
LEONA RICHTEROVÁ
SAM
JINDŘICH DVOŘÁK
BABIČKA
BLANKA MEIEROVÁ
DOKTOR
BOHUSLAV ČVANČARA
PHIL
VÍTĚZSLAV KRYŠKE
FELIX
LADISLAV BRÜCKNER
BILL
PAVEL HANDL
HELENA
LENKA KUCHARSKÁ
KEN
JAN ODL
BROWN
OTAKAR PRAJZNER
MURIEL
PETRA JINDROVÁ
OPILEC
BRONISLAV TABÁŠEK j. h.
OSAMĚLÝ CHODEC
JERONÝM HORÁK j. h.
MUŽ S DÍVKOU
MILAN ŠULC
LUDMILA ULEHLOVÁ j. h.
POLICISTÉ
ČLENOVÉ UM. TECH. PROVOZU ČPB

*Stačí jen chvíle než v sálech dozní blues
V ospalém smogu hasne Malý vůz
Stačí jen chvíle a nepojedeš dál
Vlak tvého života kvílí na Times Square*

Na Times Square chcíp pes

*A ty se jen ptáš naivně ptáš
proč muselo to být
A ty se ptáš stále se ptáš
proč vlak už zastavil*

*Na Times Square chcíp pes
Na Times Square chcíp pes*



ERICH FROMM

(Jeho láska k dělu — jeho nadání k dobrotě)

NÁSILÍ JAKOŽTO KOMPENZACE

Násilí jakožto kompenzace znamená pro mne **náhražku** za produktivní činnost, vyskytuje se proto u impotentní osoby. Aby bylo možno správně pochopit termín „impotence“, jak ho zde užívám, je nutno předeslat několik úvah. Je-li člověk objektem přírodních a sociálních sil, jež ho ovládají, není zároveň **jenom** objektem okolností. Má svou vlastní vůli, schopnosti i svobodu přetvářet a měnit svět – v určitých mezích. Na čem tu záleží, není množství vůle a svobody, ale skutečnost, že člověk není s to vydržet absolutní pasivity. Je puzen k tomu zanechat na světě svůj otisk, žene ho touha přetvářet a měnit, a ne toliko být přetvářen a měněn. Tato lidská potřeba je vyjádřena již v raných jeskynních kresbách, ve všech druzích umění, v práci i v sexualitě. Všechny tyto činnosti jsou výsledkem lidské schopnosti zaměřovat svou vůli k určitému cíli a potvrzvat v tomto úsilí tak dlouho, až je cíle dosaženo. Schopnost užívat takto svých sil je **potence**. (Sexuální potence je pouze jednou z jejích forem.) Když je člověk neschopen **jednat**, například proto, že je slabý, že má strach, že něco neumí, je impotentní, trpí; utrpení z impotence tkví v samotném faktu, že byla v člověku porušena rovnováha, že nemůže akceptovat stav naprosté bezmocnosti, aniž se předtím nepokusí znovu získat svou schopnost činu. Ale může ji získat? A jak? Jedna cesta je podrobit se a ztotožnit se s osobou nebo skupinou, jež má moc. Při této symbolické účasti na životě jiné osoby má člověk iluzi, že jedná, zatímco se ve skutečnosti pouze podrobuje a stává se jaksi částí těch, kdo jednají. Jiná cesta, a ta nás v této souvislosti bude zajímat nejvíce, je lidská schopnost ničit.

Vytvořit život, to znamená překročit stav tvora, který je vržen do života asi tak, jako jsou kostky vrženy z poháru. Zničit život, to znamená také překročit ho a přitom uniknout nesnesitelnému utrpení naprosté pasivity. Vytváření života vyžaduje určité kvality, které impotentní osoba nemá. Zničení života si žádá pouze kvalitu jedinou – užití síly. Má-li impotentní člověk pistoli, nůž anebo silnou paži, může překročit život tak, že jej zničí v druhých anebo sám v sobě. **Mstí se tak na životě za to, že ho negoval.** Násilí jakožto kompenzace je přesně to násilí, jež má své kořeny v impotenci a jež jí kompenzuje. Člověk, který nemůže tvořit, chce ničit. V tvoření a v ničení přechází svou úlohu pouhého tvora. Tuto myšlenku vyjádřil stručně Camus, když nechal svého Caligulu říci: „Žiji, zabijím, používám úchvatné moci ničitele, proti níž je moc stvořitelova pouhou dětskou hrou.“ Toto je násilí mrzákovo, násilí těch, jimž život odepřel schopnost jakéhokoli pozitivního vyjádření jejich specificky lidských schopností. Potřebují ničit přesně vzato proto, že jsou to lidé, neboť být člověk znamená překračovat věčnost.

Blíže příbuzné násilí jakožto kompenzaci je úsilí dosáhnout úplné a absolutní kontroly nad živou bytostí, živočichem nebo člověkem. Toto úsilí je podstatou **sadismu**. V sadismu není podstatné přání působit druhým bolest. Všechny možné formy sadismu, jež můžeme pozorovat a jež se od sebe nějak liší, jsou založeny na jednom podstatném impulsu, dosáhnout úplného panství nad jiným člověkem, udělat z něho bezmocný objekt své vůle, stát se

jeho bohem, dělat si s ním, co se nám jen zachce. Ponížít ho a zotročit, to vše jsou jenom prostředky k tomuto cíli, a nejradikálnějším prostředkem je nechat ho trpět, poněvadž neexistuje jiná větší moc nad jiným člověkem než přinutit ho, aby se podrobil trápení, aniž je schopen se bránit. Potěšení z úplného ovládnutí druhého člověka (anebo jiného živého tvora) je samou podstatou sadistického sklonu: Tutéž myšlenku lze vyjádřit také tak, že cílem sadismu je přeměnit člověka ve věc, něco živého v něco neživého, poněvadž úplnou a absolutní kontrolou ztrácí živá bytost podstatnou kvalitu života – svobodu.

Jenom ten, kdo má celkovou zkušenost s tím, jak je destruktivní a sadistické násilí intenzivní a časté, může pochopit to, že násilí jakožto kompenzace není jenom něco na povrchu, nějaký výsledek špatných vlivů, zlých návyků atd. Je to síla v člověku, která je tak intenzivní a tak mohutná jako jeho přání žít. Je přesně vzato tak mohutná proto, že představuje vzpouru života proti tomu, aby byl zmrzačen. Člověk má potenciální sklon k destruktivnímu a sadistickému násilí právě proto, že je člověkem, že není věcí, a že se tedy musí pokusit život aspoň zničit, nemůže-li jej vytvářet. Velkým monumentem sadismu je Koloseum v Římě, místo, kde se tisícům impotentních lidí dostávalo toho největšího možného potěšení: vidět, jak jsou lidé požíráni zvířaty anebo jak se zabíjejí navzájem.

Z těchto úvah vyplývá však něco jiného. Násilí jakožto kompenzace je následek nežitého a zmrzačeného života, a to jeho následek nutný. Může být potlačeno strachem z trestu, může být dokonce odvedeno jinam nejrůznějšími podivánkami a zábavami. Zůstává však přesto potenciálně při plné síle a projeví se, kdykoli potlačující síly ochabnou. Jediný způsob, jak léčit destruktivnost jakožto kompenzaci je vyvinout v člověku potenciální tvořivost, rozvinout jeho schopnost produktivně využívat svých lidských sil. Jedině tehdy, až člověk přestane být zmrzačován, přestane být ničitelem a sadistou, a jenom podmínky, za nichž může mít zájem na životě, mohou skoncovat s těmi impulsy, které způsobují, že se za své minulé i současné dějiny musí stydět. Násilí jakožto kompenzace není už jako reaktivní násilí ve službách života, je to patologická **náhražka** za život. Je příznakem toho, že život je zmrzačený a prázdný. Avšak i v samotné negaci života stále ještě demonstruje lidskou potřebu žít a nebyť v životě mrzákem.



ERICH FROMM

(Z knihy Lidské srdce – jeho nadání k dobru a zlu)

O LIDSKÝCH TYPECH, AGRESIVITĚ A KONFLIKTECH

Incident je hra o mezilidských vztazích a o tom, jakou úlohu v těchto vztazích může sehrát lidská agresivita, vyhraněná vlastnost lidské osobnosti.

Řekne-li se, že je někdo agresivní, znamená to, že je útočný nebo taky výbojný (z lat. aggrēdi – útočit). Útok a útek jsou dva základní způsoby lidského reagování (a nejen lidského) na nepříznivé vnější a vnitřní podněty. Aby se člověk takto choval, musí se podněty vyznačovat tím, že ho nějak a v něčem omezují, že maří uspokojení některé z jeho potřeb, jedním slovem, že ho frustrují (z lat. frustratio). Zde ovšem nejde jenom o charakter podnětu o sobě, i když, příznějme si, nevyhnutelnost zkonsumovat kilový oříškový dort se může stát právě takovým podnětem. Musíme také počítat s charakteristikami osobnosti člověka. Tak kupř. agresivní a pánovité (dominantní) jedinec zpravidla reaguje na odpor partnera v dialogu – byť by odpor byl podložen logickými důvody – lépe či hůře utajenou zlobou, nepřátelstvím a často agresí. Tedy útokem. Útok může proběhnout na úrovni napadení slovního (výsměch, nadávka), fyzického (úder, kopnutí či jiný fyzický kontakt s cílem vyvolat u partnera bolest) a sociálního, konativního (donášení, pomlouvání, psaní anonymních dopisů, udávání). Podřídivý a neagresivní jedinec bude reagovat opačně. K popsanému způsobu psychologického reagování se samozřejmě váže jeho fyziologická složka. Takže, kdybychom si v daném ohledu chtěli ověřit laboratorní zkouškou (testovat) typický průběh reagování svých bližních, pak bychom museli mít promyšleno vše tak dokonale, že by se „naštvali“ takřkajíc experimentálně i v podmínkách, kdy jsou ověšeni kablíky měřících přístrojů. U vyhraněných typů na vlastnostní škále agresivita-neagresivita by to nebylo problémem. Hůře by ověřování proběhlo u lidí s neextrémním projevem zkoumané vlastnosti, kterých je statistická většina. Pak by se ukázalo, že agresivní a pánovitý typ osobnosti v situaci frustrace reaguje zlostně a nepřátelsky při zvýšení hodnot krevního tlaku, zrychlení tepové a dechové frekvence, svalovým napětím a zrudnutím. Neagresivní a podřídivý (submisivní) člověk projeví úlek, stáhne se do sebe, ztratí odvalu. Forma zlosti zde dostává protikladnou podobu úleku, úzkosti a strachu – v přirozených podmínkách by tato reakce patrně vyústila do útěku z oné frustrující situace. Vnější znaky lidské reakce jsou natolik typické, že již zkušební, praktické psychologie znalí římsí vojévůdci vybírali své legionáře takovým způsobem.

POJETÍ AGRESE A AGRESIVITY V PSYCHOLOGII

Nahlédneme-li do dějin psychologie, pak zjistíme, že otázka lidské agrese a agresivity se zde objevuje často.

Instinktivní teorie považuje agresi za základní organickou vlastnost spojenou již na nižších úrovních živočišných s nutričními (potravinovými) cíli. Freudova **psychoanalýza** (i neopsychoanalýza) vidí jako základní podmínku duševního života člověka napětí mezi instinktem života (Eros) a instinktem smrti (Thanatos). Instinkt smrti zdánlivě ustupuje před instinktem života. Jeho destruktivní energie není zpravidla sebeničivá (jen u sebevrahů), nýbrž je využívána v zájmu instinktu života v podobě agresivity a agrese.

Autor **individuální psychologie**, Freudův žák Adler se domnívá, že agrese je reakcí, kterou vyvolává snaha po vyrovnání komplexu méněcennosti u člověka. Jiný žák a spolupracovník Freuda, Jung (zakladatel **hlubinné psychologie** analytické) se domnívá, že agrese je jedním z prapůvodních obsahů lidské psychiky, relativně neměnným a shodným u všech lidí (archetypem). Jsou teorie o **vrozenosti** agresivních tendencí u člověka, jiné o jejich **získanosti**. Významná je Dollardova **frustračně agresivní hypotéza**, o které jsme se již zmínili; síla agresivity je podle ní proporcionální k síle frustrace. Rosenzweig klasifikuje agresivitu vzniklou v důsledku frustrace na tři druhy podle zaměření: k vnějšímu světu, na sebe a potlačenu mravními principy a sociálními pohnutkami. Z Dollardovy hypotézy vyvěrá rovněž domněnka o tzv. **volné agresivní energii**, která vzniká v důsledku množství neodreagovaných frustrací u lidí, tvořících nějaké společenství a čas od času se vybijí (v hledištích sportovních stadiónů, při demonstracích, pouličních šarvátkách nebo ve válkách). Vyspěleji organizované společnosti dokážou tuto volnou energii využít kladným způsobem k celospolečenskému prospěchu (stavby mládeže, subotniky, masové aktivní sportování atp.).

Dialektické psychologické pojetí agresivity a agrese nemůže odhlédnout od společenských aspektů. Pod tento jev zde bývá zahrnováno každé úsilí a přirozené tendence po uplatnění. V tomto pojetí má agrese neutrální charakter bez hodnotícího pohledu a je pokládána za formu adaptace.

PARALELNÍ AKCE – POKUS O ROZBOR KONFLIKTU

Na učebnicové konfliktní události se pokusíme popsat a vyložit příčiny agresivního chování. Po dvaadvacáté hodině požádal muž středního věku dva mladíky, aby nerušili noční klid před dívčím internátem. Jednal s nimi slušně, dokonce se představil, když to po něm chtěli (co nás otravuješ, my tady můžeme být, nic přece neděláme, co je ti po nás, kdo vlastně jsi). Starší z mladíků se po další domluvě muže, který neregoval na jejich posměšky (nehlučte zde, jděte domů, je z vás cítit alkohol a ten není dobrým rádcem), začal ohánět pěstmi. Napadený muž ho uchopil za bundu na prsou a držel od těla. Vědom si své fyzické převahy, záměrně se jinak nebránil. Vtom se mu mladík zakousl do palce ruky, již ho přidržoval a druhý na něj skočil ze zadu a škrtil ho. Muž ztratil rovnováhu. Hrozen tří těl

JSOU UŽ VŠECHNY TRADICE VYČERPÁNY, JE KONEC KAŽDÉ VÍŘE A JE VĚDOMÍ MAS JEŠTĚ NEDOSTATEČNĚ PŘIPRAVENÉ PRO DALŠÍ VÝVOJ? PROŽÍVÁME VYVRCHOLENÍ ROZKLADU? NADEŠEL TEN HANEBNÝ OKAMŽIK, KDY ODUMÍRÁ MRAVNÍ CÍTĚNÍ, SVĚDOMÍ SE ROZPADÁ A ÚCTA K SVOBODĚ, K ZÁKONU, K OBČANSKÉ SLUŠNOSTI A VŠEMU OSTATNÍMU SE ZVRHÁ VE ZBABĚLOST, ÚPADEK, KREV?

SAUL BELLOW

ŽIJEME V DOBĚ, KDY SE NEPŘETRŽITĚ NA VŠECH STRANÁCH ZÁVODÍ VE ZBROJENÍ A KDY VŠICHNI POKRAČUJÍ VE STUDENÉ VÁLCE. TOTO VŠE MĚ PŘIMĚLO KE STUDIU ZVLÁŠTNÍHO JEVU, JÍMŽ JE LHOSTEJNOST K ŽIVOTU VZNIKAJÍCÍ V INDUSTRIALISMU, KTERÝ SE ROSTOUCÍ MĚROU MECHANIZUJE. ČLOVĚK JE TU PŘEMĚŇOVÁN VE VĚC A NÁSLEDKEM TOHO MÁ ZE ŽIVOTA ÚZKOST, JE K NĚMU LHOSTEJNÝ, NECÍTÍ-LI K NĚMU DOKONCE NENÁVIST. NEHLEDĚ VŠAK NA TO, ŽÁDÁ SI UŽ VYSVĚTLENÍ A POCHOPENÍ, NEBOŤ TO JE PRVNÍ KROK K NÁPRAVĚ, SAMA SKUTEČNOST, ŽE TU DNES EXISTUJE JISTÁ ZÁLIBA V NÁSILNOSTECH. TA SE PROJEVUJE VE ZLOČINNOSTI MLADISTVÝCH PRÁVĚ TAK JAKO V ZAVRAŽDĚNÍ PREZIDENTA JOHNA F. KENNEDYHO. NABÍZÍ SE OTÁZKA, ZDA SNAD NEJSME POSTAVENI TVÁŘÍ V TVÁŘ NOVÉMU BARBARSTVÍ – A TO I TEHDY, KDYŽ K NUKLEÁRNÍ VÁLCE NEDOJDE – ANEBU ZDA JE JEŠTĚ MOŽNÁ RENESANCE NAŠÍ HUMANISTICKÉ TRADICE.

ERICH FROMM



LARRY PEERCE (nar. 1930, New York). Syn operního zpěváka Metropolitní opery. Studoval na Kolumbijské univerzitě. Zprvu se věnoval práci v televizi, 1964 natočil v malém městečku ve státě Ohio protirasistický film Ententýny (One Potato, Two Potatoes), 1965 televizní hudební film The Great T.N.T. Show (Velká dynamitová revue), 1967 dramatický příběh cestujících v newyorské podzemní dráze, terorizovaných dvěma chuligány INCIDENT, 1969 příběh z vysokoškolského prostředí Goodbye, Columbus podle románu Philipa Rotha „Sbohem městečko C“ o vztahu dvou mladých lidí z rozdílných židovských společenských vrstev, 1970 The Sporting Club (Sportovní klub) o bohatém mladém muži, který chce „reformovat“ prázdninový tábor měšťáků, 1972 natočil podle románu Johna Knowlese film o samolibém chlapci, toužícím získat moc nad svým okolím A Separate Peace (Separátní mír). Následují filmy Ash Wednesday (Popeleční středa), příběh stárnoucí Američanky, která se podrobí plastické operaci, aby získala zpět náklonnost svého muže (s Elizabeth Taylorovou a Henrym Fondou), Window to the Sky (Okno do nebe), příběh po zranění ochrnuté lyžařky, která nalezne nový smysl života, Two-Minutes Warning (Dvouminutové varování) o hrozbě vraždy na sportovním stadionu.

O LIDSKÝCH TYPECH, AGRESIVITĚ A KONFLIKTECH

Incident je hra o mezilidských vztazích a o tom, jakou úlohu v těchto vztazích může sehrát lidská agresivita, vyhraněná vlastnost lidské osobnosti.

Řekne-li se, že je někdo agresivní, znamená to, že je útočný nebo taky výbojný (z lat. aggredi – útočit). Útok a útek jsou dva základní způsoby lidského reagování (a nejen lidského) na nepříznivé vnější a vnitřní podněty. Aby se člověk takto choval, musí se podněty vyznačovat tím, že ho nějak a v něčem omezují, že maří uspokojení některé z jeho potřeb, jedním slovem, že ho frustrují (z lat. frustratio). Zde ovšem nejde jenom o charakter podnětu o sobě, i když, příznějším si, nevyhnutelnost zkonsumovat kilový oříškový dort se může stát právě takovým podnětem. Musíme také počítat s charakteristikami osobnosti člověka. Tak kupř. agresivní a pánovitý (dominantní) jedinec zpravidla reaguje na odpor partnera v dialogu – byť by odpor byl podložen logickými důvody – lépe či hůře utajenou zlobou, nepřátelstvím a často agresí. Tedy útokem. Útok může proběhnout na úrovni napadení slovního (výsměch, nadávka), fyzického (úder, kopnutí či jiný fyzický kontakt s cílem vyvolat u partnera bolest) a sociálního, konativního (donášení, pomlouvání, psaní anonymních dopisů, udávání). Podřídivý a neagresivní jedinec bude reagovat opačně. K popsanému způsobu psychologického reagování se samozřejmě váže jeho fyziologická složka. Takže, kdybychom si v daném ohledu chtěli ověřit laboratorní zkouškou (testovat) typický průběh reagování svých bližních, pak bychom museli mít promyšleno vše tak dokonale, že by se „naštvali“ takřka jak experimentálně i v podmínkách, kdy jsou ověšeni kablíky měřících přístrojů. U vyhraněných typů na vlastnostní škále agresivita-neagresivita by to nebylo problémem. Hůře by ověřování proběhlo u lidí s neextrémním projevem zkoumané vlastnosti, kterých je statistická většina. Pak by se ukázalo, že agresivní a pánovitý typ osobnosti v situaci frustrace reaguje zlostně a nepřátelsky při zvýšení hodnot krevního tlaku, zrychlení tepové a dechové frekvence, svalovým napětím a zrudnutím. Neagresivní a podřídivý (submisivní) člověk projeví úlek, stáhne se do sebe, ztratí odvalu. Forma zlosti zde dostává protikladnou podobu úleku, úzkosti a strachu – v přirozených podmínkách by tato reakce patrně vyústila do útěku z oné frustrující situace. Vnější znaky lidské reakce jsou natolik typické, že již zkoušení, praktické psychologie znali římsí vojevůdci vybírali své legionáře takovým způsobem.

POJETÍ AGRESE A AGRESIVITY V PSYCHOLOGII

Nahlédneme-li do dějin psychologie, pak zjistíme, že otázka lidské agrese a agresivity se zde objevuje často.

Instinktivní teorie považuje agresi za základní organickou vlastnost spojenou již na nižších úrovních živočišných s nutričními (potravními) cíli. Freudova **psychoanalýza** (i neopsychoanalýza) vidí jako základní podmínku duševního života člověka napětí mezi instinktem života (Eros) a instinktem smrti (Thanatos). Instinkt smrti zdánlivě ustupuje před instinktem života. Jeho destruktivní energie není zpravidla sebeničivá (jen u sebevrahů), nýbrž je využívána v zájmu instinktu života v podobě agresivity a agrese.

Autor **individuální psychologie**, Freudův žák Adler se domnívá, že agrese je reakcí, kterou vyvolává snaha po vyrovnání komplexu méněcennosti u člověka. Jiný žák a spolupracovník Freuda, Jung (zakladatel **hlubinné psychologie analytické**) se domnívá, že agrese je jedním z prapůvodních obsahů lidské psychiky, relativně neměnným a shodným u všech lidí (archetypem). Jsou teorie o **vrozenosti** agresivních tendencí u člověka, jiné o jejich **získanosti**. Významná je Dollardova **frustračně agresivní hypotéza**, o které jsme se již zmínili; síla agresivity je podle ní proporcionální k síle frustrace. Rosenzweig klasifikuje agresivitu vzniklou v důsledku frustrace na tři druhy podle zaměření: k vnějšímu světu, na sebe a potlačenu mravními principy a sociálními pohnutkami. Z Dollardovy hypotézy vyvěrá rovněž domněnka o tzv. **volné agresivní energii**, která vzniká v důsledku množství neodreagovaných frustrací u lidí, tvořících nějaké společenství a čas od času se vybíjí (v hledištích sportovních stadiónů, při demonstracích, pouličních šarvátkách nebo ve válkách). Vypělejší organizované společnosti dokážou tuto volnou energii využít kladným způsobem k celospolečenskému prospěchu (stavby mládeže, subotniki, masové aktivní sportování atp.).

Dialektické psychologické pojetí agresivity a agrese nemůže odhlédnout od společenských aspektů. Pod tento jev zde bývá zahrnováno každé úsilí a přirozené tendence po uplatnění. V tomto pojetí má agrese neutrální charakter bez hodnotícího pohledu a je pokládána za formu adaptace.

PARALELNÍ AKCE – POKUS O ROZBOR KONFLIKTU

Na učebnicové konfliktní události se pokusíme popsat a vyložit příčiny agresivního chování. Po dvaadvacáté hodině požádal muž středního věku dva mladíky, aby nerušili noční klid před divčím internátem. Jednal s nimi slušně, dokonce se představil, když to po něm chtěli (co nás otravuješ, my tady můžeme být, nic přece neděláme, co je ti po nás, kdo vlastně jsi). Starší z mladíků se po další domluvě muže, který nereagoval na jejich posměšky (nehlučte zde, jděte domů, je z vás cítit alkohol a ten není dobrým rádcem), začal ohánět pěstmi. Napadený muž ho uchopil za bundu na prsou a držel od těla. Vědom si své fyzické převahy, záměrně se jinak nebránil. Vtom se mu mladík zakousl do palce ruky, již ho přidržoval a druhý na něj skočil ze zadu a škrtil ho. Muž ztratil rovnováhu. Hrozen tří těl

zakolísal a spadl na zem. Mladíci vyskočili, do ležícího muže několikrát kopli a utekli. Zůstal ležet, neboť nakrátko ztratil vědomí. Veřejná bezpečnost, přivolaná noční vychovatelkou z internátu, která byla manželkou muže, už mladíky nezastihla. Následkem byla pracovní neschopnost zraněného. Neurologické a psychické potíže v důsledku komoče a kontuze mozku po úderu do hlavy přetrvávaly několik let.

Jak hodnotit popsany konflikt? Především je nutno říci, že to byl destruktivní konflikt. Destruktivita byla ovšem výrazně jednostranná a vycházela z postoje oněch mladíků. Spouštěcí mechanismus je zřejmý: žádost o to, aby ustali v nežádoucí aktivitě, sama o sobě společensky zdvořilá, se stala v podmínkách deliberace alkoholem frustrujícím jevem a vyprovokovala tzv. kompenzačně agresivní postoj projevený rychlým až zkratkovitým přechodem od slovní agresivity k fyzické атаce, k brachiální agresii. Muž se nebránil, pevně držel mladíka za bundu v bezpečné vzdálenosti a nabádal ke klidu. Jeho postoj svědčil o sebeovládání a snaze zabránit prohloubení střetu (zraněná ruka silně krvácela a pronikavě bolela).

MECHANISMY AGRESIVNÍHO CHOVÁNÍ PŘI DESTRUKTIVNÍM KONFLIKTU

Destruktivní střet se vyznačuje tendencí rozšiřovat se a stupňovat. Expanze a eskalace v průběhu konfliktu způsobují, že se jeho vývoj stává nezávislým na původních podmínkách. Intenzifikace agresivity ze strany mladíků, volících bezohledně prostředky k „potření“ protivníka, probíhala zcela v souladu s Greshamovým zákonem konfliktu. Stále více je v nevýhodě ten, kdo chce dalšímu vývoji zabránit a konflikt omezit. Mužův postoj, vyznačující se zprvu snahou domluvit mladíkům, vedoucí k možnosti smírného vyřešení na základě porozumění a dobré vůle, byl přehlušen použitím síly, úskoku a zákeřných postupů (útok druhého mladíka vedený nečekaně zezadu se škrtícím chvatem, zavěšení útočnicků na muže celou váhou a podrážení jeho nohou vedlo ke zvratu dosud statického vývoje ve prospěch silového odreagování agresivní tenze mladíků). Podle zmíněného zákona se zde uplatnily všechny pro konflikt obvyklé znaky: tendence kompetitivní (soupeřivá, obsahující snahu vyhrát konflikt), tendence chybné a předpojaté percepce (navíc alkoholem ztlumený smysl pro spravedlivé hodnocení), potřeba obhájit vlastní postavení a dosáhnout stav jakési sociální vyrovnanosti (hledá se zdůvodnění útočného činu – racionalizace). Vzpomeňme, jak líčí Robert Musil autobiograficky prožitek stejného druhu v *Muži bez vlastností* (díl 1., kap. 7.). Zcela shodně lze analyzovat projev představitelů hlavních rolí ve hře *Incident*. Joe a Artie vyvolávají incident, který přeroste do konfliktu na základě výše popsaných principů. Prostředky agrese a její výsledek – smrt – naprosto neodpovídají vyvolávající příčině. V žádné

z popsaných situací na ulici i v metru. Jsme svědky skutečné události. Konflikt, který naruší rovnováhu mezi instinktem života a smrti ve prospěch instinktu smrti. Uvolněná destruktivní síla již nemůže být původci kontrolována a přináší napadenému smrt. Agresivita je tedy životu nebezpečnou lidskou vlastností a hra incident nám dává možnost poznat její moc.

Jak zbytečné, malicherné a nicotné jsou konflikty ostatních hrdinů hry, kteří představují vzorky sociálních mikroskopin (dyády, triády) ve všech vývojových stupních od dětství až po stáří. Odehrávají-li se na velkolepém pozadí majestátu života a smrti – zobecněných to determinant lidského bytí – disharmonicky, nepotřebně a škodlivě vyznívají falešné tóny neporozumění, nelásky a nevážnosti, pýchy a nepozornosti vůči bližnímu. Je to mistrovská konfrontace. Právě v tom je jádro uměleckého sdělení autora.

Tolerance společnosti vůči agresi a agresivitě jejích členů se může pohybovat ve velmi širokých mezích. Čím jsou tyto meze širší a volnější, tím víc vyvstává zpětné nebezpečí ohrožení stability společnosti samotné. Tolerovanou agresivitou (autoagresivitou), která se rovná dávkované sebevraždě je tolerance vůči požívání alkoholu a drog. Tolerovanou agresí nejvyššího stupně, tedy nejen život ohrožující, nýbrž život v zárodku ničící, je mediální neindikovaná interupce, právě tak jako zablížení starých lidí nebo nemocných u některých etnických skupin. Kupř. u Čukčů se dříve sovětský stát vyrovnával s touto sociální normou jen těžce a zvolna.

PŘÍČINY AGRESIVITY

A vysvětlení agresivity člověka, vlastnosti, která z něho může udělat vraha? Je jednoduché. Až neuvěřitelně jednoduché.

Původcem lidské agresivity, vedoucí k destruktivním konfliktům, je nedostatek lásky. Nedostatek toho základního, co z člověka dělá člověka („kdybych všim na světě byl, lásky nemaje, ničím nejsem“). Nedostatek toho, co je základem všech vyšších potřeb člověka. Nazýváme je sociogenními potřebami, protože lidskou bytost nelze chápat jinak než jako bytost společensky spoulenou. Stále platí Aristotelovo určení, že člověk je živočich společenský (zoon politikon).

Rovnice je jednoduchá: Lásky je život. Lásky je trvalá vůle konat dobro. Opakem lásky je smrt. Nedostatek (karence) lásky, případně dlouhodobá karence lásky (deprivace) v dětství vede k hromadění a nárustu úzkosti, která zákonitě vede k agresivitě. Základem vztahu k druhým lidem přítom není sympatie vyvěrající z prožitku lásky, nýbrž antipatie. Jejím zdrojem je nepoznání lásky, zato však poznání úzkosti vyplňující místo, určené původně v psychice každého člověka pro lásky.

Katarze Incidentem vede k lítosti účinné. Artie a Joe jsou vlastně chudáci. A ne proto, že by se jimi sami chtěli stát. Jsou ochuzenci, protože se jimi stali. Stali se jimi proto, že to někdo dopustil, že je neměl rád jako děti, že nepoznali lásku, že poznali jen opak lásky, úzkost, nejistotu, citové neukojení. Z toho vyrostla jejich citová nezralost, afektivní nerovnováha, citová a morální chudoba, nespolečenská a protispolečenská. Jejich cynismus není maskou. Je to jediná tragická realita jejich bytí. Neznají, co je to přiblížit se k druhému v lásce. Jedinou možností přiblížení je přiblížení agresivní, ničivé.

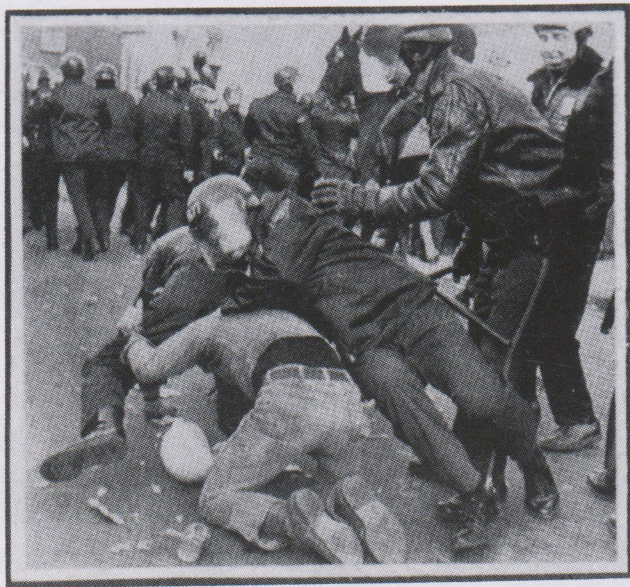
PŘÍNOS INCIDENTU

KAŽDÝ INCIDENT JE TRPKOU ZKUŠENOSTÍ. HRA INCIDENT JE KONDENZOVANOU ZKUŠENOSTÍ ODHALUJÍCÍ AGRESIVITU, NEJDESTRUKTIVNĚJŠÍ LIDSKOU VLASTNOST. DOMNÍVÁME SE, ŽE HRA SPLŇUJE POSLÁNÍ DRAMATICKÉHO UMĚNÍ: BURCOVAT Z NETEČNOSTI, NAPOMÁHAT K UVĚDOMĚNÍ HODNOTY LIDSTVÍ A POMÁHAT LIDEM, ABY NESEŠLI Z VLASTNÍ CESTY K LEPŠÍMU JÁ. NEBOŤ LÁSKA JE TRVALÁ VŮLE KONAT DOBRO.

Dr. J. V. MUSIL



**Vedoucí výroby a technického provozu: ing. Ivan Bílek. Vedoucí deko-
račnických dílen: Přemysl Kirschner. Mistr malířské dílny: Jaroslav Macháč.
Mistr truhlářské dílny: Oldřich Cichý. Mistr zámečnické dílny: Jiří Onderka.
Vedoucí výroby kostýmů: Eliška Zapletalová. Jevištní mistr: Václav Plachý.
Mistr osvětlení: Jaroslav Řezáč. Zvuk řídí: Marie Krejčí. Mistr rekvizitárny:
Eva Wiesnerová. Mistr garderoby: Zlata Nezhybová.**



Program Státního divadla v Ostravě připravil Roman Císař, výtvarnice programu a grafická úprava: Marta Roszkopfová. Vytiskly Moravské tiskařské závody, n. p., provoz 21, Ostrava 1, Novinářská 7, R 5598. Všechna práva k zastupování tohoto díla provozuje Dilia. Cena programu 1,50 Kčs.

N
NOVÉ
ČEJNE