

VÝSTŘÍŽEK Z ČASOPISU

Nová Svoboda, Ostrava

20. XI 1962

Z KULTURNÍHO ŽIVOTA

Návštěvou v Divadle Petra Bezruče v Ostravě

Poctivá cesta za pravdou

Kolektiv ostravského Divadla Petra Bezruče vykročil do nové sezóny rázně a s odvahou. Tři inscenace, které se staly klíčem k výkladu jeho další cesty, obohatily výrazně kulturní život Ostravy.

Ríkám obohatily — a myslím dnes již soustavný a cílevědomý boj mladých divadelníků proti nezdravému tradicionalismu myšlenkovému i formálnímu, boj za nekonvenční a hledačský přístup k problémům dneška, snahu o ziskání diváka prostředky ne zrovna levnými, nepodbízení se a neskrývání za věci hotové a stokrát ověřené. Nejde jim také o jakéhokoli diváka, který by byl spokojen s čímkoli, co se mu na scéně předvádí. Ten, o něž jim jde, je divák přemýšlivý, nehotový a hledající. Jedině tato poctivá cesta dovedla soubor až k jeho dnešním výsledkům: neulehčovat si, neopakovat již vyslovené, objevovat nové, riskovat a hlavně hledat.

Dramaturgie objevila a znova našla nové v Dykové Ondřeji a draku. Ironická, trpká hra o lidské malosti a líceměrnosti říká výrazně slovo i k problémům dnešní morálky. Lichého inscenace je vzácné stylově čistá a ukázněná. Režisér se bezpečně pohybuje na ostří komiky a tragiky, představení má výrazně členitý rytmus, vtipnou scénu Oty Schindlera, dobré herecké výkony a nápadité aranžmá; je v pravém smyslu slova lidové a moudré. Myslím, že v něm Saša Lichý odvedl jednu ze svých nejlepších prací — to už nejsou gejširy často plané vystřelených nápadů, nad kterými měl recenzent mnohokrát pocit náhodnosti, nedomyšlenosti. Tohle je řád, úzkostná péče o stylovou jednotu, přemýšlivý, hledačský přístup k textu.

Se stejnou odpovědností přistoupil Lichý k realizaci Hubákovy tragédie Lázeňská sezóna (Hodina Antigony). Autor se v něm (stejně jako ve scénáři k vynikajícímu filmu Posvícení) zamýšlí nad otázkou oprávněnosti pravdy jedince proti systému. Jde o jasnou alegorii strachu a bídy dnešního západního Německa; otický dosah hry je však daleko širší.

Lichý přesně pochopil přímouhrou a vznošnou, téměř klasickou kompozici textu, inscenuje hru ve výrazném rytmu, připsuje ironicky postavený lázeňský slágr, kterým otevírá hru a který zaznívá v okamžiku předcházejícím dramatické katastrofě. Výrazně pracuje s nápaditou výpravou Luboše Hruzy, ale hlavně, a to pokládám za největší přínos inscenace, vede herce k charakterovým studium, jakých jsem doposud na scéně tohoto divadla viděl málo. Navštívil jsem představení několikrát — diváci byli vždy fascinováni strhujícím výkonem Jitiny Třebické. Je to výkon dokonale promyšlený, ukázněný, citový, s širokou škálou odstínů, bezpečně a suverénně se pohybující od počáteční teklých lehkostí, přes nosnou tragičnost monologu nad mrtvým bratrem v závěrečném zrudle, letargii a vypálení hořícího srdce. Lichý udělal dobře, že se cele položil na herce, důvěřoval jim a dal jim možnost, kterou se nesna-

žil překrýt režijními efekty. Dobrý výkon Němcův, Čeporanův, Borovcův a Roštlapilův patří k nejcennějším výsledkům jeho práce, která má vzestupnou tendenci a obsahuje, jak nás o tom právě Antigona přesvědčila, širokou výrazovou a stylovou stupnici.

Vyjadřovat dnešek starým klíčem, to nic není, to je vulgarismus, schematicismus. Ale odhalit si pro dnešek nové uchoopení — neřeknu formu — novou citlivost, v tom je všechno!

Tato Nezvalova slova o nové citlivosti jako by patřila Janu Kačerovi, který nově, zdůrazňuji nově, inscenoval Nezvalovy Milence z kiosku. Přiznám se, že jsem byl v premiéře poněkud vyveden z míry a v rozpacích. Jako by Kačer vykládal poetický Nezvalův text Brechtovými inscenačními postupy. Ironizuje to, co se dosud inscenovalo na sladkou a citovou notu, nevytváří psychologické studie, ale předvádí živelnou a dravou komediálnost, neostýchá se před zveřejněním autorových poznámek herci a režisérovi, ani před rozbitím obecně vžitých a tradujících se poetických kánonů; vytváří několik dokonalých ukázek režijní a herecké grotesky, nadsazuje a usmívá se spolu s divákem tam, kde tradičně zaznívala srdce jímající sladká hudba. A hle, divák se neošívá, divák se směje, divák ho chápe a nadšeně mu ve vyprádaném hledišti tleská.

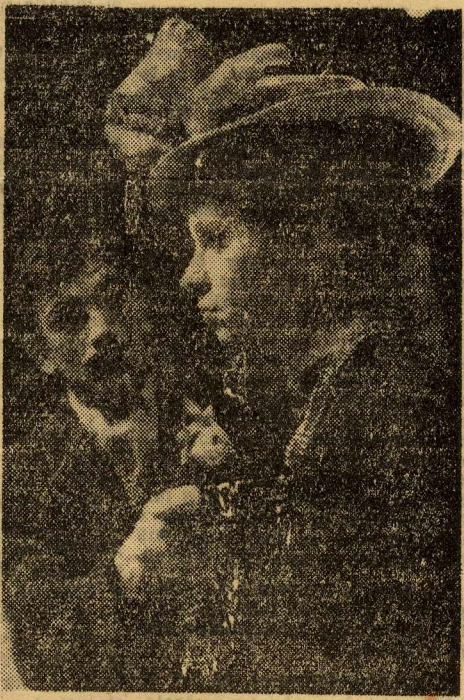
Není přesné nazvat tento Kačerův přístup k Nezvalovi přístupem hledačským — myslím, že v tomto případě o hlubokomyšlné hledání nejde. Jde prostě o tu novou citlivost. Kačer Nezvala cítí mladě, samozřejmě, a dovede své pojetí dokonale přenést na herecký soubor, výtvarníka i kostyméra. Hraje si s textem, těší se z něho, stejně jako se z něho těšil Nezval. Je to představení radostné a optimistické, hravé i přemýšlivé, s výborným hereckým výkonem Čvančarovým a vzácně pochopeným strýčkem Sokratem A. Minského, s dokonale komickým Husákem a Čepkem, s milou a citlivou Danielou Šrajerovou, s roztomilými šansonovými čísly Grivetty Volfové, s divákem, který dobře vnímá a dobře se baví. Rozhodně nejlepší Kačerova režie poslední doby.

Evžen Němec sáhl — svým úmyslem inscenovat dlouho proskřibovanou Leonovovu Metelici — do ohně. Hra patří k autorovým nejzávažnějším dílům. I dnes, téměř po čtrnácti letech od svého vzniku, demaskuje následky kultu osobnosti — nedůvěru, strach a kariérismus. Kámen úrazu pro její úspěšné divadelní provedení, stejně jako u ostainích Leonovových dramát, vidím ve výstižně formulované poznámce v programu:

„V Leonovově textu je položen důrazně na jeho přímou, ale obraznou hodnotu. Obrazný význam faktů, který umožňuje zevšeobecnění, je zde důležitější než životní pravděpodobnost.“

Myslím, že v této poznámce je klíč k posouzení průměrného výsledku představení. Němec se totiž snažil všemi silami (hodně mu v tom pomáhá i Hružova scéna) navodit atmosféru naprosté životní pravděpodobnosti, která prostě ve většině situací není. V rozporu se stylovou hodnotou textu vytváří většinou popisné drama situací a charakterů, realisticky, misty drobnokresebně, v mně ha scénách dokonce teatrálně; buduje násilně místo logiky obrazů logiku vztahů. Skutečnost předvádí, místo aby jí v souladu s textem vyložil. Vyplývá z toho celkem rozpacitý výkon Borovcův, Ranošové, Dvořákové, Šrajerové a Třebické. Aby mi bylo rozuměno — Metelice není špatným představením, představuje však pouze průměr. Rozhodně je úspěchem dramaturgie, která tuto myšlenkově obsažnou hru pro naše jeviště znovu objevila. Opět jeden z experimentů Bezručova divadla, který sice plně nevyšel, ale dává záruku jeho další cesty.

JAROSLAV MÜLLER



Z inscenace Nezvalových Milenců z kiosku v Divadle Petra Bezruče. V úloze Andrease Petr Čapek a Daniela Šrajerová jako Helena. (Foto: Fr. Krasl)

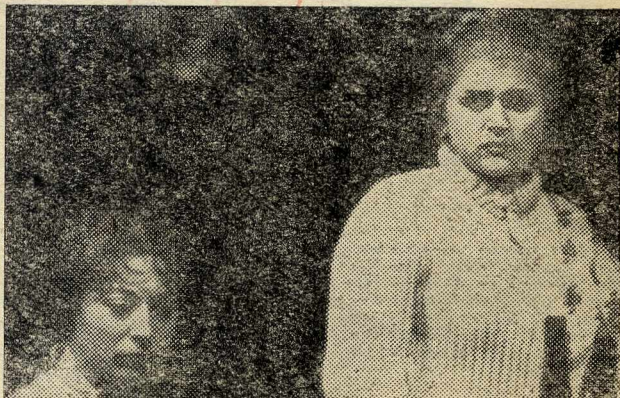
Výstřižková služba 242i
při Pražské informační službě
Praha 1, Letenská 2
Telefon 631-74

VÝSTŘÍŽEK Z ČASOPISU

OSTRAVSKÝ
KULTURNÍ ZPRAVODAJ

- 1. 1. 1963

7 (d)



S. Ranošová a A. Tománková v Metelici, kterou uvádí DPB.
Foto Kokštaln

V Divadle Petra Bezruče na-
razili v inscenaci Metelice zřej-
mě na problém herecké zkuš-
nosti. Toto náročné myslitelské
drama, řešící a morálního hle-
diska otázku dezercce ze sovět-
ské společnosti, vyžaduje velmi
vzrálého mistrovství, má-li
proniknout k psychologii a svě-
rázným charakterům Leonovo-
vých postav.

Přes poctivé úsilí režiséra E.
Němce i hereckého kolektivu se
to všude nepodařilo: A. Tomán-
ková zbytečně a marně přepíná
v roli tety Lizavety, M. Kou-
nému vychází jeho Porfirii Še-
divě a hlouše. atd. Celkově je
výsledkem průměr, s kterým se
bezručovci jistě nemají spoko-
jovat. Ostravské noviny 62 (inl)

Ostravský soubor Divadla Pe-
tra Bezruče mřít dál; z celého
představení cítíme snahu vyslo-
vit co nejvíc ze smyslu Leono-
vovy hry. Příběh dvou bratří
není tu zdůrazňován, aby o to
ostřeji vynikly osudy Zoji, Ka-
teřiny a ostatních. Soubor se
tu setkal s úkolem, který je mi-
mořádný. Herci najednou do-
stali do rukou role, kde nelze
využít zkušeností ze stylizova-
ného divadla, které bylo zákla-
dem většiny předcházejících
představení. Nejedna z herců se
proto — celkem přirozeně —
utekl k šablonám, k postupům
někde viděným a nedobytým
vlastní tvorbou. Všechna tako-
vá místa pak znějí z jeviště hlu-
še, bezobsažně. Míra prázdných
slov a gest je u různých herců
různá — nejvíc jich nalézáme

Leonov - Metelice

~~Uspěšně provedeno -~~
~~zřetelně 62.~~

Div. umij 29. 11. 62.

v postavě Lopotuchina (Adolf
Minský) a Sarpiona (Václav
Roštlapil), ale neubráníla se
jim ani Štěpánka Ranošová v
postavě Kateřiny.

Toto však není jediný probl-
ém představení. Poškozuji je
i některé kompoziční nedostatk-
y, z nichž nejpronikavější je ne-
propracování scény novoroční-
ho přípitku ve druhém jednání,
která je pro ten výklad hry,
který bezručovci vložili do zá-
kladu inscenace, scénou klíčo-
vou. Je tu mnoho nejasností a
improvizace v aranžmá, poru-
šuje se tu rytmus, zastavuje se
děj. Zojino přiznání pak přiro-
zeně ztrácí účinnost. K tomu
přistupuje ještě i to, že Zojino
přiznání není herečkou (Dana
Šrajerová) připraveno. Její vý-
kon totiž postrádá kontinuitu,
herečka hraje jednotlivé výstu-
py bez zřetele k celku. Nejhlu-
běji k problematice postavy se
dostal Arnošt Borovec v roli
Stěpana. Dovedl postupně od-
krývat masku dobrého člověka,
a je to konec konců právě jeho
zásluha, že představení zejména
v druhé polovině získávalo za-
jímavost i význam.

Obě představení Metelice se
vyrovnávají s náročným textem
jen zčásti, v obou zůstává z Leo-
novova uměleckého obrazu něco
nedořečeno. Musíme vyzvednout
především snahu ostravského
souboru: kladl si vyšší cíle,
chtěl se vyslovit k tomu, co je
dodnes v naší společnosti živé.
Chtěl na příkladu leonovských
lidí aktivizovat mravní a spo-
lečenskou odvalu svých divá-
ků. Ukázalo se, že k celistvé-
mu představení souboru se ješ-
tě nedostává síl, ale i tak jim
jejich mladí diváci porozumě-
li. Tenhle soubor má totiž to,
co diváka vždycky zaujme: ra-
dost z tvorby, chuť něco pod-
statného vyslovit, o něco se
poprat. A za to jim diváci rádi
odpustí nejen jeden nedostatek.

OTAKAR BLANDA